

人文生态建筑的设计思考

李海霞 冉茂宇

(华侨大学建筑学院, 福建 泉州 362021)

摘要 通过对人文生态目标的分析, 阐述人文生态建筑的概论和定义. 文中认为人文生态建筑是符合人对环境舒适度的要求, 是表达人文精神、城市内涵和场所精神的方式, 符合历史地段、人文景观的保护, 是具有地域特色的可持续发展建筑.

关键词 生态建筑, 人文内涵, 建筑文态, 生态文化

中图分类号 TU-023

文献标识码 A

生态建筑的技术策略, 国内外对此进行了大量的理论和实践的研究, 并卓有成效. 可以说, 生态设计方法是生态建筑研究的重中之重, 而生态建筑的其他方面, 诸如本体意义的阐释, 价值的所在等终极意义的追问, 笔者认为也应是生态建筑研究不可缺少的环节. 从不同视点去挖掘生态的本质, 会更好促进建筑师创造出真正的生态建筑. 生态建筑的解读, 国内有学者分别在美学和哲学层面上方面给予了阐释和思考, 而有关生态建筑人文方面的研究, 很少有人涉及. 人文也可以归结为以人为一切价值的出发点, 在伦理的基础上生长起来的文化价值系统^[1]. 生态建筑是个广延的概念, 不仅仅指技术体制的物态和形式的形态方面, 还包括不可缺少的“文态”, 即具有人文内涵的可持续建筑. 从建筑文化层面上界定, 则具有深厚的文化底蕴和道德文明, 物质价值和精神价值相统一, 是具有民族性和地域性的富有人性化的可持续发展的建筑. 建筑的物态是人们社会活动空间的载体, 而建筑文态则是活动空间的灵魂.

1 有地域性人文特征的建筑

在生态设计中, 地域文化意识最基本的支撑是其自然地理属性, 包括地质、地貌、气候等自然条件. 不同地区的建筑, 一方面要受到自然环境的显性制约; 另一方面又要受到所处地区人文环境的隐性作用, 物化为特定的建筑形态, 成为人文环境的一部分. 人文环境建立在物质环境基础上, 是人类精神意义的显现和延续, 是更高层次的环境氛围.

人文环境反映了人们在社会生活、习俗、情趣和文化艺术等方面的诸多倾向, 是体现人们精神价值和人文价值的行为场所. 各个地区、各个民族的建筑由于不同的人文环境条件的制约和影响, 逐渐形成千姿百态的个性特征, 成为丰富广博的世界建筑文明的组成部分. 地域的人文特征的建筑, 从生态学可持续发展的角度上, 是一个不可或缺的建筑模式. 地域文化意识的人文属性通常有其表现或暗示的原型(或符号). 这种原型可以是实体的, 如本地民居; 或是文化的, 如与本地民俗或神话相关的象征. 建筑师选择的原型必须具有本地独特的文化品格和个性.

乡土建筑是实践较多并卓有成效的生态建筑类型. 埃及的法赛在这方面做出了较为出色的, 有当地风土人情的设计典范. 他的主要设计实践都根植于本土的传统技艺和泥土等当地廉价建筑材料, 适应当地的生态条件——气候干燥沙漠地带, 并从传统的建筑形式中发掘符合当代生态美学的新的建筑形式

收稿日期 2005-11-09

作者简介 李海霞(1979), 女, 硕士研究生, 现为福州大学建筑学院(福建 福州 350001)助教, 主要从事建筑历史及理论的研究; 通信作者: 冉茂宇(1967), 男, 副教授, 博士, E-mail: ranmaoyu@yahoo.com.cn

基金项目 福建省自然科学基金资助项目(D0210013)

(拱形屋顶、穹顶窗等),如图1所示.这传承了当地的传统文脉,又满足生态学的自然通风条件.他的作品反映了东西方文化的融合与冲突,但根本点是深深扎根的民族文化土壤.这使得他的设计更具有人文生态的内涵,具有更为持久的精神魅力.采用当地的建筑材料不仅做到因地制宜,便于运输,更重要的却是它所带给人的精神情感作用——亲情的意味,具有本民族本地域的精神象征含义.

2 具有人文关怀的设计

建筑设计的一切都是为人服务的,生态建筑的产生也是源于对人的健康生存、发展的关注,对人性空间的追求.在关注人的身体健康的同时也关注人的心理健康,创造有利于人际交往及充满人情味的环境,是生态建筑在人文属性方面的体现^[2].阿尔托是一位情感丰富并以“人情化”设计著称的现代建筑大师.他把现代主义功能的概念延伸,以满足人们生理和心理的全部需要.他曾说过,“只有当人(使用者)处于中心地位时,真正的建筑才能存在.因为我们创造世界的全部目的都是为了人.”“美好的建筑设计意味着使建筑更富人情味,同时也意味一种比单纯技术产品更为广泛的功能主义.”阿尔托的作品高尚、朴实、亲切,具有人文生态的气息.在帕米欧肺病疗养院病房的设计中,他不仅考虑了环境控制,还考虑了易识别性和私密性,充分考虑了病人的起居需要,而不是单纯追求理想化和抽象化的造型模式.他对每一个细部处理都是从环境与生活出发,尊重医生的意见和心理学家的研究成果,而且也结合自己在医院中的亲身体会^[3].建筑中的每一细部都以人的生理和心理需要为目的,这就是阿尔托的设计宗旨.他不仅为以后的建筑师树立了榜样,而且从社会关系与建筑作品之间恰如其分地根植人文生态的种子,为以后的人性化设计打下了基础.

我们都知道,一个蕴含人文关怀的住区环境,会给人一个温馨、恬静、优雅、和谐的精神空间.所以说人文关怀不仅仅是民族文化的积淀,更是当今时代对建筑设计的召唤.建筑是一种人化的空间,其最根本的特征在于满足人的物质和精神的需要.

3 趋同与存异的生态文化

霍尔说,“在当代人类世界有两种相关的危机:第一种也是最直观的危机是污染、环境的危机;第二种更微妙,也同样是致命的就是人类他同他的文化的危机^[4].”地域文化意识和建立趋同与存异的生态文化,可以被视为是对人自身文化危机的反应.趋同是现代建筑的一种文化交融现象,存异是文化特性保持的方式.创造人文特色的生态建筑应在不同区域文化交融的过程中立足文化特性的再现,趋同与存异并举,突出特色,强化存异.建筑是建在特定地点的建造物,其所处的地理、民族、历史和传统的差异,应该具有本民族、本地区的历史、传统、宗教信仰及其载体的一种成熟的看法和行为表现.例如,我们可以从我国传统民居中找到具有人文表征的朴素的生态设计手法,即融合了富有人情味的传统伦理道德和宇宙哲学观.例如,“负阴抱阳”、“藏风聚气”的风水宝地;人与自然有机结合(前街后河)的水乡民居;一人得喜,四邻同庆的四合院,等等,都是蕴含文化个性和生态思维的设计实例.吴良镛院士在北京旧城区所作的菊儿胡同改造,就是将北方传统的四合院布局与现代生活方式有机结合的优秀实例.菊儿胡同不仅保持了传统院落的文化精神属性,保留了院落这一传统的肌理,还融合了异质文化中的积极因素

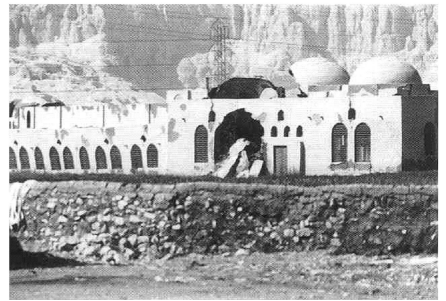


图1 埃及乡土文化特色的建筑形式

(例如借鉴南国建筑明朗亲切的色调). 它既与北京旧城的肌理有机统一, 又保持了城市文脉的延续性(图 2). 功能完善设施齐备的单元式公寓组成的“基本院落”, 是新四合院体系的要素. 在保证私密性的同时, 利用连接体和小跨院, 与传统四合院形成群体, 保留了中国传统住宅重视邻里情谊的精神内核.

在建筑创作中经常涉及的民俗问题、传统问题与地域性问题, 均属广义的文化范畴. 生态建筑的设计思想主张广泛尊重不同民俗、传统及地域性的文化. 在设计中体现其内涵, 使生态建筑成为能够接近民众的生活, 根植于深厚的传统基础并结合当地的地域条件和特征的场所. 当代生态建筑的设计着力把握这种文化积累, 体现文化多样性的价值. 文化是个开放的体系, 兼容并蓄的发展是可持续的发展. 生态文化也需要求同存异, 同化中异化, 并吸收有价值的文化结合自身再加工, 创造属于自己的有特色的文化. 这是人文生态建筑的终极目标. 树立全民生态文化理念, 不仅仅要建立和发展人与自然生态的“天人合一”模式, 还要考虑到人与社会文化生态之间的和谐发展. 未来的可持续建筑要符合上层建筑和意识形态的社会文化审美心理, 符合人类自身不断完善



图 2 北京市旧城区菊儿胡同

的审美和伦理道德要求.

4 依托健康的生活模式

发达国家一直是高收入高消费的生活模式, 较之发展中国家消耗掉更多的自然资源. 但整个地球具有相同的, 并且趋于弱力的承载力, 环境污染、能源的大量消耗都会危及到其他国家和地区, 甚至殃及子孙后代的生存. 因此, 健康的生活模式从人文的可持续上更具有战略性的意义. 只有人类回归到正确合理的居住模式和行为方式上, 人类的生命才会变得可持续, 人类自身才能栖居在这片美丽的土地上, 生生不息.

健康的生活模式, 首先要反对崇尚物质的消费观念. 节俭历来被视为中华民族的美德, 提倡俭朴的生活, 树立“适度消费”的观念, 有利于更好地继承和发扬前人的优良传统. 在建筑设计上对经济效益的权衡更为重要, 不能一味的求取外在的华丽而忽视产品的性价比. 健康的人文生态模式反对过分依赖私人小汽车的设计. 国外在城市规划、建筑设计中大量考虑对私家汽车的发展余地, 也考虑了土地浪费严重、能源损耗大, 而且给整个社会和人类造成的负面影响的问题. 未来可持续的生态设计, 根本思路应该从观念上排除具有环境压力的发展行为, 努力推进环保的有价值生活模式, 诸如公交体系、自然能源装置、社区计划等.

其次, 推崇“关心与互享”的互助行为也是健康人文生活的一种积极做法. 目前, 有学者提出当今社会要从法理社会向礼俗社会迈步的呼声, 呼吁人们重新重视精神价值的作用, 鼓励人们的精神追求. 体现在居住层面上就是走入社区, 扩大自己的小圈子. 社区设计当前最重要的是, 进行人文体制的设计. 社区硬体(技术层面)的生态设计已经卓有成效, 但软体(文化及制度方面)的生态设计仍有很长的路要走. 国外已经尝试建成生态社区, 他们在人文生态上的考虑主要是建立一种“社区感”, 就像我国北京的大杂院, 邻居之间互帮互助, 像一家人一样其乐融融. 例如, 通过公共绿地的共同养护、公共厨房的设计, 以及鼓励社区人们互借合买家庭设施等人文政策, 这些都体现了这种“关心与互享”生活模式的可持续意义. ACRE 社区就是这方面一个成功的典范. 它区别于普通社区的根本之处, 在于充分考虑社区内的“共享”问题. 一方面, 可以通过交往场所的设置来满足人们渴望交往的需要; 另一方面, 也通过物质、设施等的共享而节约了资源, 体现了可持续发展的精神. ACRE 社区^[5]设计了一种共享型住宅, 它由 6 户人家组成, 除了每户均有的卧室、卫生间和起居室, 6 户人家还共有一个大的起居室和厨房, 从而有助于邻里之间的交往. 而公共屋的设计更明显的体现了共享这个主题(图 3). 这里有餐厅、厨房、壁炉室等, 人们可

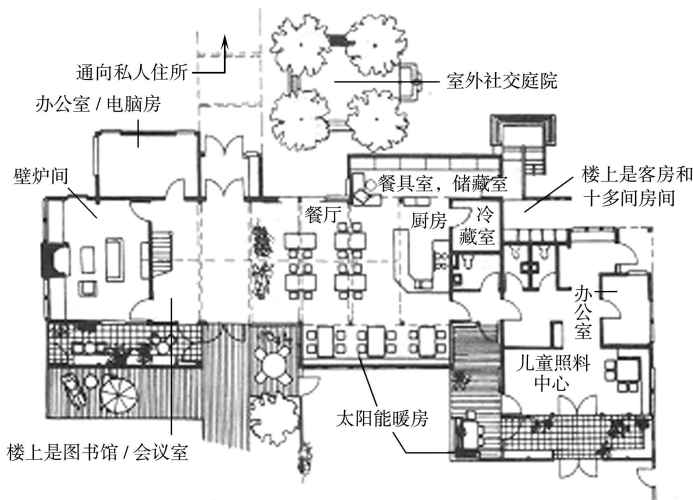


图 3 ACRE 社区的公共屋平面

以聚集起来从事很多日常活动, 共享很多设施. 社区的室外也设有公共空间, 还开辟果园和农田, 鼓励人们亲手耕作, 体会自给自足的乐趣. 这不仅融洽了邻里关系, 还节约了物质资源. 这种共享性社区的模式在国外已经受到好评并大力推广, 不失为一个有人文可持续意义的优秀实例.

5 结束语

综上所述, 我们可以得出人文生态建筑即是符合人对环境舒适度的要求. 它是表达人文精神、城市内涵和场所精神, 符合历史地段、人文景观的保护、具有地域特色的可以持续发展的建筑. 生态设计是一项复杂的系统工程, 需要不同专业人员的通力合作. 它既要追求物态的可持续, 又要寻求文态的可持续. 生态是“物态”和“文态”两者本构和互构的过程, 只有达到物态和文态相统一、相促进的共同发展, 建筑才属于真正的生态建筑. 而且, 只有从人文的深层面上去理解建筑, 去找寻生态设计的理念, 才能创造出真正适合人类自身的“栖居”之所.

参 考 文 献

- 1 徐千里. 走向真诚与真实——当代建筑的人文精神[J]. 新建筑, 1994, (4): 7~ 10
- 2 王珍吾. 建筑环境设计呼唤人文关怀[J]. 城市开发, 2003, (4): 35~ 39
- 3 刘先觉. 阿尔瓦·阿尔托[M]. 北京: 中国建筑工业出版社, 2003. 29~ 50
- 4 杨 震. 建筑创作中的生态构思[D]. [学位论文]. 重庆: 重庆大学建筑学院, 2003. 177~ 119
- 5 陈 易. 自然之韵——生态居住社区设计[M]. 上海: 同济大学出版社, 2003. 99~ 100

Pondering over Humanistic Design of Arcology

Li Haixia Ran Maoyu

(College of Architecture, Huaqiao University, 362021, Quanzhou, China)

Abstract The concept and definition of the arcology are put forward through the investigation of humanistic and ecological objectives. It is concluded that: humanistic arcology is sustainable development architecture with the regional characteristic, which accords with the requirements of the environmental comfort, expresses the humanistic spirit, city character and place spirit, agrees with the historic zone and the protection of humanistic landscape.

Keywords arcology, humanistic connotation, architectural culture, ecological culture