

文章编号 1000-5013(2004)04-0401-05

# 惠安乡土建筑中的石技艺特色

陈 晓 向

(华侨大学建筑系, 福建 泉州 362021)

**摘要** 特殊的自然环境与社会环境孕育惠安石文化, 形成富有鲜明地方特色的惠安乡土建筑. 文中总结出惠安乡土建筑中石技艺方面的三大特色——精美的建筑石雕装饰、巧妙的材质和色彩对比、柔化的石构件细部处理, 这将对现代地区性建筑创作有所启示.

**关键词** 乡土建筑, 惠安, 石技艺

**中图分类号** TU-87(257)

**文献标识码** A

福建闽南沿海地区(尤其以惠安为代表)盛产花岗岩, 大量的石构建筑形成了独特的乡村风貌, 并以丰富的石技艺形成了独特的建筑石文化特色. 惠安县位于福建省东南滨海岸中段突出部, 东临台湾海峡, 西接泉州鲤城区, 西北邻仙游县, 南隔泉州湾与晋江市相望, 北隔湄洲湾与莆田市遥遥相对, 其特殊的自然环境与社会环境孕育了独特的惠安石文化, 并深深影响了惠安乡土建筑. 惠安匠师在当时有限的条件下, 根据当地石材的性能, 因地制宜, 因材施用<sup>[1]</sup>. 在乡土建筑的营建中, 表现出高超的石工技术及其艺术处理, 创造了惠安乡土建筑中独具一格的石技艺特色.

## 1 精美的建筑石雕装饰

自古以来, 石材就有作为雕刻装饰之用. 惠安当地石雕业发达, 惠安所产的青斗石质地细密、强韧, 十分适于作精细雕刻, 是较难得的建筑石雕材料. 因此, 惠安乡土建筑大量地采用建筑石雕饰, 石雕饰的种类多样, 几乎运用于建筑的各个部位.

### 1.1 石墙堵雕饰

石墙堵石刻是惠安庙宇建筑石雕装饰中一种独特的表现形式, 它将建筑物的整个正立面都作为石雕装饰面, 当地又称作秀面装饰. 石墙堵秀面装饰是一种块面状的呈现, 由不同构件组的集合所成, 这些构件组分为 3 个部分, 并依据呈现的方向的不同来划分. 它们分别是, 与中轴线平行且成对的纵立面为“相向堵”, 与中轴线呈垂直角度的横立面的是“看出堵”, 以及介于两个“相向堵”之间的称为“门组”. 在各大石墙堵中, 可再进行细分堵面, 其名称由上至下依次分为水车堵、身堵、腰堵、裙堵和脚座, 如图 1, 2 所示. 各种特定部位的石堵, 有其常用的题材与表现方式. 堵名称多半依其所雕之题材与内容来命名, 诸如麒麟堵、螭虎炉堵、花砑堵、祈求堵、吉庆堵等石. 石墙堵秀面装饰除了在庙宇建筑上运用外, 在一些富人大宅中也经常采用, 其秀面装饰的形式与内容有所不同, 一般较为简洁.

### 1.2 石雕龙柱

石雕龙柱的平面位置一般位于大门入口处, 该位置既是建筑外观最为人们注意的部位, 又是人的视线最容易集中的地方. 石雕龙柱作为整栋建筑物的画龙点睛之笔来处理, 重点突出. 为此, 龙柱的雕刻最为精细, 成为整栋建筑雕刻的重中之重. 惠安石雕龙柱大多采用辉长岩雕制, 这种石料施以精细

收稿日期 2004-01-07

作者简介 陈晓向(1968-), 男, 高级工程师, 硕士, 主要从事地域建筑与城市设计的研究. E-mail: cxx2000cn@yahoo.com.cn

基金项目 国务院侨务办公室重点科研基金资助项目(03QZR07)

的雕刻材质性能也不受损。蟠龙石柱通过镂空雕刻，龙柱上的双龙盘旋神态雄伟、肌体强健、爪牙锐利，

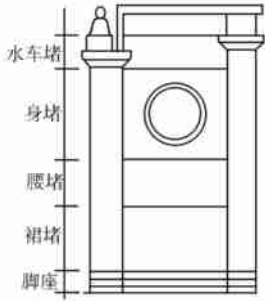


图 1 石墙堵立面



图 2 丰山宫“门组”石雕(中间段)

浮云流动之感，配置小龙海浪，栩栩如生，优美之致。

1.3 石柱础雕饰

惠安乡土建筑中的石柱础常常作为一种装饰而加以美化，形成各种精细的石雕刻，尤以厅堂中的柱础最为突出。柱础的形状是随木柱子的形状做成或圆、或方、或六角或八角、或壁柱形式。在柱础上常常雕刻线角和花纹装饰，雕刻也有各种形式，有把整个柱础外形刻成圆形或方形花环的圆雕，还有在柱础的各个面上刻成浅浮雕；也有用凹线条刻槽形花纹的“阴刻”。它们随各种雕刻方法的不同而风格各异，如图 3 所示。

与木材、砖等材料相比，石头质地坚硬，难于加工与雕刻。陆元鼎在文〔2〕中描述到：“明清以来，由于昂贵，好料不易取得，同时，石材加工也比较困难，所以在雕饰方面，木雕、砖雕占了主要地位，民间建筑中更是如此。”



图 3 各种石刻柱础

然而，精美的建筑石雕装饰成为惠安乡土建筑艺术表现的重要手段之一，其艺术特征是充分利用材料的质感和工艺特点进行艺术加工。同时，当地结合传统绘画、雕刻、书法、色彩、图案等多种艺术特点，加以灵活运用，从而达到石雕装饰与建筑本体的和谐与统一。惠安建筑石雕注意线条结构和形态神韵之美，风格以纤巧柔美、精雕细琢、崇丽玲珑及凝情拟态为基调，反映了惠安人祈求平安生活的思想情感和审美情趣。

2 巧妙的材质及色彩对比

乡土建筑总是用最方便、最容易获得的地方材料来建造。在国内的一些多石地区，其乡土建筑往往利用当地石材来砌筑。不同的建筑材料和构造方法，使得乡土建筑各具特色。惠安乡土建筑通过一定的材质搭配及色彩对比，形成了自己特有的建筑风貌。

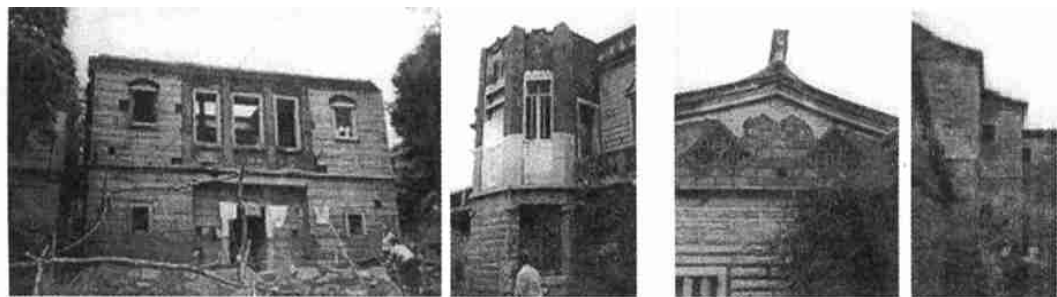
2.1 白石与红砖搭配使用

闽南一带的民居具有运用红砖来装饰外墙面的传统，当地人把这种红砖称为颜只砖。对于这种红砖现象，黄汉民将闽南一带的民居划分为“红砖文化区”〔3〕，惠安的许多石构建筑的外墙面常常与红砖搭配使用，使得原本单调的石墙面变得丰富多彩，如图 4 所示。正如色彩鲜艳、喜爱装饰是惠安女服饰的主要特点，惠安建筑外墙面中红砖与灰白色石材搭配的装饰处理同样表达了这一地方特点。白石与红砖的搭配使用一般以白石墙面为主体，红砖在整个墙面所占的比例相对较小，红砖主要起装饰与点缀作用。根据红砖与白石的比例，可分为 4 种搭配方式，如图 4 所示。(1) 红砖集中式。由于红砖色彩鲜艳，故将红砖集中用于建筑物中心或重点部位，起得突出重点的作用(图 5a)。(2) 下石上砖式。即白石位于墙体的下部，红砖位于墙体的上部(图 5b)。位于墙体上部的红砖既容易砌筑屋面曲线的效果，又与屋顶瓦屋面形成整体，过渡自然。通过这样的处理，使得墙体富有变化，不仅厚重，而且轻盈。(3) 砖石混砌。当地把它称之为“出砖入石”的作法，即红砖砌筑墙体中嵌入方形石料，石料的厚度与砖墙同宽。这种砖石混砌的作法据说是 1604 年当地发生 8.1 级地震造成大破坏之后，当地人就地取材创造的一种新形式。这样处理不仅循环利用了材料，而且增加了墙面的装饰效果，成为当地的一种新装饰风格(图

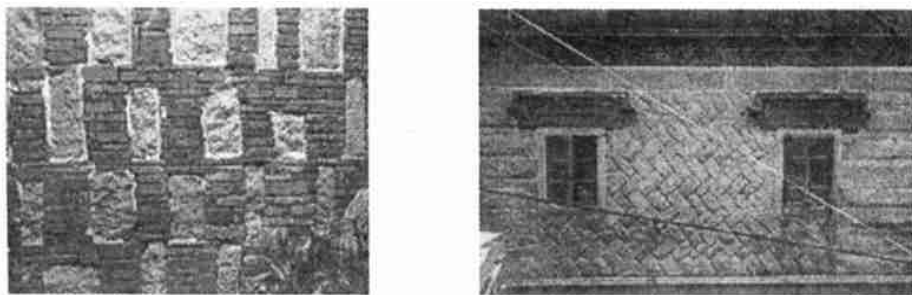


图 4 红砖石材搭配示意图(打斜线部分为红砖墙体)

5c).(4) 红砖细部点缀式. 即在石墙体部分构件上加以局部点缀红砖, 以起到丰富墙体、画龙点睛的作



(a) 红砖集中式 (b) 下石上砖式



(c) 出砖入石式 (d) 红砖细部点缀式

图 5 红砖白石的搭配方式

用. 它多在细部上做些丰富、细腻装饰, 常常会取得意想不到的效果(图 5d).

2.2 青石与白石的对比

惠安用于建筑上的石材种类, 主要有花岗岩和辉长岩两类. 花岗岩的主要石材产品有峰白石, 呈灰白色, 当地简称白石. 辉长岩的主要石材产品为青斗石, 呈墨绿色, 当地简称青石, 其质感较细腻. 在惠安乡土建筑运用青石与白石两种材料做装饰墙堵, 利用石材的不同色彩与质感的对比来取得丰富变化的外观效果. 此外, 由于青斗石材质细腻、有韧性, 是作为雕刻的好材料, 当与白石搭配使用时, 青斗石往往根据建筑的需要饰以雕刻. 然而, 青斗石的产量较少, 显得较为珍贵, 因此在建筑上不可能大量的使用. 青石与白石的搭配使用, 主要用于建筑的中心部位或建筑主入口处的墙面(图 6).



图 6 青石与白石的搭配

2.3 墙体肌理的处理

墙体肌理的处理, 是指惠安匠师在砌筑建筑物墙体时, 根据身边石头材料的形状、大小、质感、色彩等要素来决定墙体砌筑的图案或形式, 灵活地加以处理, 使得原本无序、大小不一的石料变得井然有序, 富有条理. 规整、单一的石料经一定的搭配砌筑后, 变得肌理丰富, 富有变化. 墙体肌理根据不同墙面的艺术效果, 可分成 3 种方式, 如

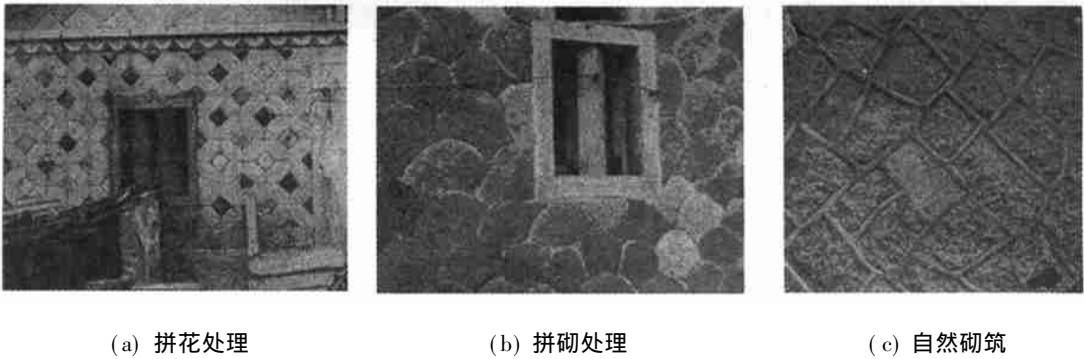


图 7 墙体肌理的处理

图 7 所示. (1) 装饰化的拼花处理. 它一般把墙体划分为规则的图案, 并将颜色较重的石块按照分格要求穿插排列在浅色的石墙面中. 这样的墙体肌理图案性明显, 装饰效果强烈, 富有鲜明的特色(图 7a). (2) 几何形图案拼砌处理. 它一般根据石材的形状经过整形处理, 将石材加工成一定的几何图形, 用来砌筑墙体, 以获得良好的装饰效果(图 7b). (3) 自然砌筑肌理. 它通过根据石材的形状、大小的差别, 采用不同的砌筑方式, 并在墙体砌筑时有意识的加以搭配、变化, 以形成有机的肌理效果. 墙体砌筑肌理处理方式又可分为勾缝式和不勾缝式的墙面, 勾缝式的肌理效果较为明显(图 7c).

3 柔化的石构件细部处理

建筑的细部处理对建筑物自身的完整性和表达建筑的地区特色, 是必不可少的重要组成部分. 建筑的形态常常因建筑细部的处理, 由粗糙变得细腻丰富. 惠安石匠师经过长期的实践, 在建筑构件及细部上稍加点缀, 取得了良好的效果.

3.1 柱子的细部处理

柱子在建筑中既起着承担上部荷载的作用, 又起着划分空间的作用. 因为柱子一般在建筑外形或室内空间占有比较重要的位置, 所以柱子常常需要经过艺术化的处理. 大家所熟悉的古希腊建筑以其柱式著名, 柱子或柱头的样式, 成为古希腊建筑风格的规范化的艺术形式, 是基本的建筑造型手段. 惠安石柱截面多为正方形、圆形、六角形等 3 种, 它们细部处理各不相同. 正方形截面的柱子采用四个角端削减的方式, 并且削减的形状与位置又有变化. 圆形截面的柱子采用束柱的方式, 即柱子下宽上窄逐级缩减, 经过处理, 圆柱具有独特的“大肚皮”外貌, 仿佛给柱子赋予了生命, 变得富有弹性. 六角形截面的柱子采用变形柔化的方式, 即在柱子的六个角端由柔和的圆弧线来过渡处理, 如图 8(a) 所示. 上述柱子细部处理有一个共同点, 就是将柱子生硬的四个角端柔化处理, 并尽量使柱子富有变化.

3.2 窗子的细部处理

惠安乡土建筑十分注重窗子的细部处理. 虽然在惠安石构建筑, 窗子所占的比例较小, 但是, 对于

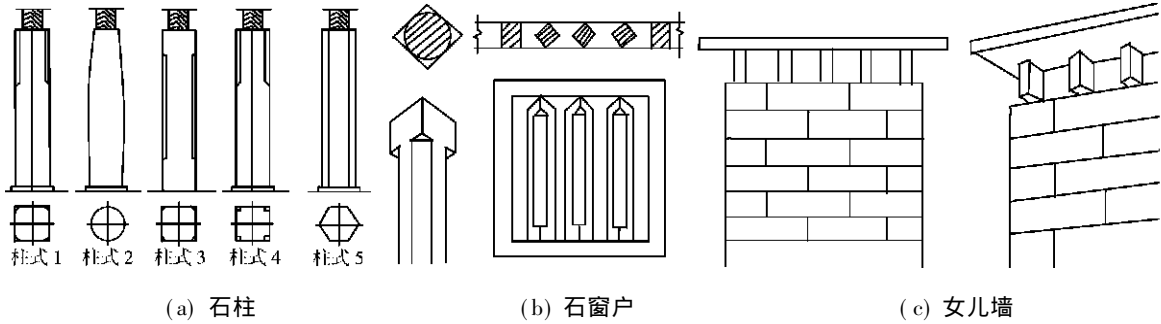


图 8 细部处理示意图

大面积单调的石墙面来说, 窗子又起到丰富和活跃墙面的重要作用. 惠安乡土建筑中窗子的细部处理分成窗棂和窗眉两部分. 惠安采用条石制作窗棂. 首先将方形石料表面打磨平滑, 然后把方形石料中间段的四个角端磨去一小三角形, 最后将方形石窗棂沿 45 度成菱形布置在窗框中, 如图 8(b) 所示. 窗楣的细部处理较富有装饰性, 它采用曲线形的线条造型起到了画龙点睛的效果, 打破石墙面呆板、生

硬的感受，使得石墙面变得生动、活泼，耐人寻味。

3.3 女儿墙的细节处理

女儿墙的细节处理有 3 种手法。(1) 在用石料砌筑女儿墙时不完全砌实，而是按照一定的间隔“抽掉”石块，造成石墙有规律的漏空。石墙上开的这些小口可以减弱实墙的坚硬感。(2) 将石板水平搁置，形成水平方向的“柔性”墙体。(3) 将女儿墙压顶下方的石料竖起出挑，增加了墙面的凹凸立体感，如图 8(c) 所示。石材是一种典型的硬质材料，然而惠安的能工巧匠通过对女儿墙灵活多样的细部处理，使得石墙体由于光影的变化获得一种模糊、空透的感受。从而使原本坚实的石墙得到一定的柔化，变得丰富和亲切，让我们体验到一种石墙体特有的细部美。

4 结束语

人对建筑是有感情的，凝注于建筑外在形象中的目的，是人赖以生存和繁衍的生活的要求。从建筑文化层次上说，乡土建筑的情感表达比其它艺术更直接，是人们对生活本身真实情感的表露。在长期的石材运用实践中，惠安乡土建筑不仅表现出从石材的开采加工到建筑施工等一整套成熟的石工技术，而且惠安乡土建筑也表现出对当地石材处理上的艺术性——精美的建筑石雕装饰、材质，以及色彩对比手法的巧妙应用、石构件细部的柔化处理。这些精湛的石技艺增加了惠安乡土建筑的文化内涵，提高了建筑造型的艺术效果，尤其是精美的石雕饰与建筑的有机结合，使得惠安乡土建筑更富神韵、更具特色，达到了实用性与艺术性的高度统一。由此可见，惠安乡土建筑所表现出的石技艺特色是十分突出的，它有别于我国其它地区的乡土建筑风格。虽然，石材作为一种建筑材料的使用古来有之，其它地区的乡土建筑也利用石材来构筑，例如贵州布依族的石板屋、西藏的碉楼、大理的白族民宅等。但是，惠安乡土建筑所表现出的石文化特色更为显著、更为丰富。这些都是惠安历代匠师传下来的宝贵经验，值得我们去总结与整理，以便在今后的建设中能够更好地延续该地域特色。石材是人类最古老的建筑材料之一，其坚固、耐久的材料特性与建筑追求实用、美观的原则相符合。近年来，一些建筑师在建筑创作上与石材运用方面积极地加以探索，出现了不少好的作品。因此，笔者希望通过对惠安乡土建筑中石文化特色的专题研究，总结出惠安乡土建筑在石材运用上的地域特色，以期对现代地区性建筑的创作设计有所启示。

参 考 文 献

1 陈晓向. 惠安石材特性及在乡土建筑中的运用[J]. 华中建筑, 2003, (3): 86~ 88  
2 陆元鼎, 陆琦. 中国民居装饰装修艺术[M]. 上海: 上海科学技术出版社, 1992. 23~ 69  
3 黄汉民. 福建传统民居[M]. 厦门: 鹭江出版社, 1994. 41~ 56

Characteristics of Stone Artistry in Architecture of Hui'an

Chen Xiaoxiang

(Dept. of Arch., Huaqiao Univ., 362021, Quanzhou, China)

**Abstract** Special natural and social environment breeds stone culture of Hui'an and forms local architecture of Hui'an which is full of distinctive local characteristics. The author sums up three characteristics of stone artistry in local architecture of Hui'an——elegant decoration of architectural stone carving; ingenious contrast in quality and colour of material; and tenderize processing of the detail of stone member. This will be an enlightenment to the regional architectural creation of modern times.

**Keywords** local architecture, Hui'an, stone artistry