

文章编号 1000-5013(2003)02-0151-05

传统民居的类设计模式建构

关瑞明 陈 力 朱 恂 王 珊

(华侨大学建筑系, 福建 泉州 362011)

摘要 对传统民居的研究,其对象是千百年的文化积淀所形成的历史产物.其目的在于探索“有中国特色的现代化建筑”的创新之路.文中以吴良镛先生的“类四合院”为例子,论述传统民居“类设计”模式的提出.以类型学理论为依据,分析传统民居“类设计”模式的设计方法与创新思维.以张永和先生的“清溪坡地住宅群”,以及安藤忠雄先生的“住吉长屋”为实例,阐明传统民居“类设计”模式的丰富内涵与普遍意义.

关键词 设计模式,类设计,类型学,传统民居,当代住宅

中图分类号 TU 201 TU -023

文献标识码 A

在20世纪80年代民居研究勃然兴发之际,正是建筑理论处于转折与低迷之时.改革开放之后,建筑师对以往特定的政治环境与经济条件下所形成的“千篇一律”的建筑现实甚为不满,积极探索“繁荣建筑创作”的有效途径.在学习与借鉴国内外建筑设计经验的过程中,存在盲目摹仿、生搬硬套、国际式的流行、方盒子的泛滥.在这种情况下,有思想的专家学者试图另辟蹊径,提出“民居——创作的源泉”与“民居——建筑创作的重要借鉴”等口号^[1~2].时至今日,借鉴传统民居精华与经验于建筑设计创作实践之中的想法,仍是有识之士的心声.对中国传统民居进行调查研究,除遴选精品作为历史文物与科学遗产加以保护外,更主要的目的在于了解、认识其科学与艺术精华,创造性地用于当前社会主义的有中国特色的现代化建筑中去^[3].由此可见,80年代以后的民居研究,其所及对象是千百年的文化积淀所形成的历史产物.人们对它的研究,主要还在于力图创造“有中国特色的现代化建筑”的创作热情与现实需要.

1 类设计模式的建构

20世纪80年代,吴良镛先生在北京菊儿胡同危房改建工程中,推出了“类四合院”的居住形态模式,并于1993年荣获“亚洲建筑师协会优秀建筑设计金奖”和“世界人居奖”.在中国传统民居某一特定形式上冠以“类”字的称谓,始见于吴良镛先生的“类四合院”,此后未有人再论及.就连“类四合院”也改称为“新四合院”了.对此,吴良镛先生在文献[4]中写道:“我们早期发表的文献中称之为‘类四合院’;后来考虑到为了通俗起见,本书改用‘新四合院’一词”^[4].本

文提出传统民居的“类设计”模式,让“新四合院”重新回到“类四合院”上来。事实上,“类四合院”与“新四合院”这两种称谓并没有本质上的差别。然而,就建筑设计而言,“类”与“新”二字,所指的重点截然不同。“新”是相对于“旧”而言的,强调建筑的新旧不同,即设计的“创新”;“类”的释义为相似、法式、榜样等,强调建筑的新旧传承,即设计的“创新”与传统的“延续”。延续与创新是建筑设计的两个重要组成部分,两者缺一不可。延续是对建筑传统的学习与借鉴,发掘与提炼建筑文化丰富的历史积淀;创新是建筑设计的灵魂、是建筑师的使命,洋溢着建筑文化浓郁的时代气息。因此,在住宅设计中,“类”作为一种设计手法或一种设计思维,就是当代住宅设计对传统居住文化的延续与创新。

住宅的类设计模式可以解释为:传统民居中某些经过提炼的要素在当代住宅设计中的再现。这些“要素”可以是单纯的建筑形式表征,可以是单纯的建筑文化内涵,也可以是两者兼而有之。传统民居中的种种要素,真伪相混、精粗相杂。因此,必须进行必要的“提炼”。就种类繁多的传统民居形式而言,不是每一种形式都值得我们去延续,每一个要素都值得我们去再现。我们要研究人居环境学,找出各个地区的范式。要根据地区性的特质,去因势利导,包括需要探讨建筑地区性,发展地区建筑^[6]。范式与形式不同,形式多而繁杂,鱼龙相混,范式必须具有典型意义,是建筑传统的载体。通过去粗取精、去伪存真,提炼范式中有形的和无形的某些要素。同时在住宅设计的创新中得以再现,从而研制出丰富多彩、各具特色的住宅类设计模式(图1)。

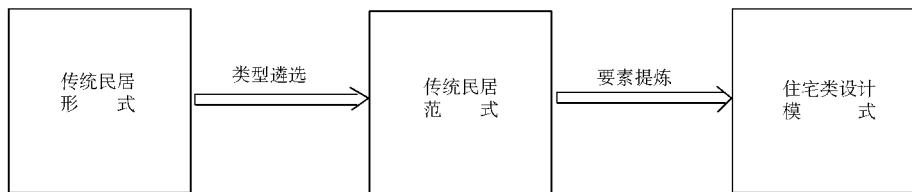


图1 住宅类设计模式生成图

住宅类设计的核心在于“类”;“类”就是“似”。传统民居范式中的要素在住宅类设计模式中的再现,可以是形似,可以是神似,当然也可以是“形神兼备”。范式中的要素有许多,在类设计模式中的再现,可以是局部,也可以是全部;可以有形的,可以是无形的,当然也可以两者兼而有之。研究类设计模式,其目的不是为了推出一种“放之四海而皆准”的设计方案。如果这样,我们就会从原来的“千篇一律”走到新的“千篇一律”之中。因此,类设计应是一种设计的新理念,一种沟通建筑传统与当代建筑创新的设计方法论。北京菊儿胡同的“类四合院”设计方案就非止一个,它通过基本院落和配院的搭配,避开质量较好的房屋和钉子户,以灵活的组合适用了不规整的建设基地……^[6]当然,还可以研制出新的“类四合院”设计方案。

2 类型学理论的启示

国外建筑界从20世纪60年代兴起的类型学理论,也对本文所提的类设计有着启示和指导作用。简言之,类型学(Typology)就是按具有相同形式结构,以及具有相同特征的一组对象进行描述的理论。荣格(Carl)将类型定义为“类型”是一种样本或范例。它以一种特殊的方式再现种类或一般类别的特征^[7]。建筑类型学关注的是除了易于变化与消逝的各种形式表征之外,是否还有一些永恒长久的要素。在建筑发展过程中具有恒久的生命力,这些要素应是来自于建

筑本体的规律与发展过程。罗西(Rossi)认为,一种特定的建筑类型是一种生活方式与一种建筑形式的结合,建筑的类型自古至今在本质上是没有变化的。舒威霍弗(Schweighofer)指出:“类型学的建造的目的,不是发明新东西,而是发现某些已经存在的新东西”^[8]。从这些观点可以看出,他们既是从历史的恒定性、又是从人类生活的文化角度来观察传统建筑。

一般来说,类型学的设计方法是分层次进行的。首先是对丰富多彩的现实形态进行简化、抽象与还原,得出其原型,这是一个元设计(Meta Design)过程。这个过程把已有的类型进行分类与归纳,将其图式化为简单的几何图形(原型)并发现其变体。寻找出原型与变体的共同要素,以便依此为依据进行对象设计(Object Design)。然后,根据这些要素的内在结构进行变化与演绎,设计出多样而又统一的方案,并与自然环境、历史文脉等建立内在联系,创造出既能延续历史文脉、又能适应特定环境中的特定生活方式。另外,能根据不同的需要,不断地演绎变化出新的建筑类型。

当代许多建筑理论体系具有相对的独立性,相互之间难以沟通。然而,建筑类型学却是一种可以用来研究其它建筑理论体系的‘元’理论。如建筑现象学、结构主义、新理性主义与新陈代谢派等,其深层思想与类型学均有着广泛的一致性。结构主义理论认为:世界不是由事物组成的,而是由事物之间的结构关系所决定的。事物不过是这些关系的外在表现,内部结构才是世界上万事万物的存在方式。同时进一步指出,结构是不变的、永恒的领域,结构产生许多模式。把这些模式加在变化的事物之上,不断地变化事物的形式,从而构成了建筑的发展史。社会的变化只是选择的结构不同,因而才有这样那样的建筑形式。

为了从整体上把握与提高将传统民居与当代建筑设计相结合的目的性与自觉性,笔者提出了以‘类设计’的方法来探索传统居住文化的延续与创新的观点^[9]。本文的‘类设计’思想宏观上沿袭了这一观点,并结合具体的研究对象与特定的研究范围有所深化。一方面,以类型学为代表的许多现代建筑理论对建筑内在本质的关注值得学习与借鉴;另一方面,传统民居的空间型制在其它类型的建筑中也可以延续与再现。所以,‘类设计’的模式可以扩展至所有建筑类型中。西扎(Siza)认为:建筑包含着如此多的元素、如此多的技术以及如此不同的问题,以至我们不可能掌握所有必要的知识。真正需要的是结合不同的元素和学科的能力^[10]。‘类设计’是一种设计方法。它使传统民居中的某些经过提炼的要素,在当代住宅设计中得以再现。同时它又是一种创作思想。它把传统民居作为当代建筑创作的源泉,使当代建筑设计在延续中再现建筑的地域文化,在创新中寻求建筑个性的表达。

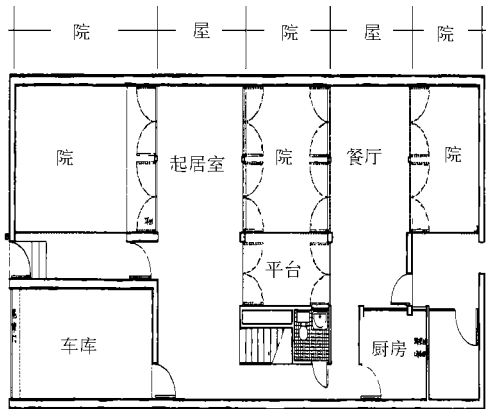
3 住宅单体中的类设计

在住宅单体设计中延续传统民居空间形态,是其具有强大生命力的类设计手法。许多中外建筑师的作品都对这一主题进行了不断的诠释。

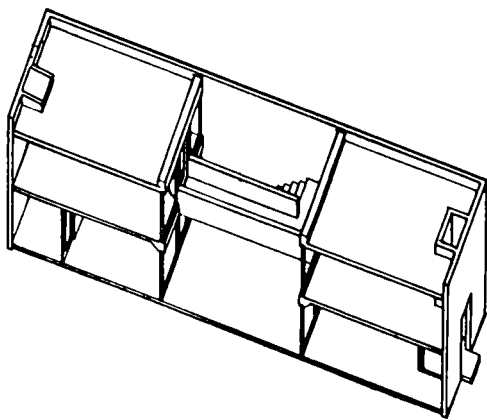
张永和先生的“清溪坡地住宅群”方案获美国第43届“进步建筑”奖。它是一个在国内产生广泛影响的优秀作品(图2)。这是一个从空间形态入手,对中国南方传统民居进行类设计的典型作品。该建筑建设基地位于南方新兴城市深圳附近,当地时兴的多是西方别墅式与美国独立式的郊区住宅。建筑师在设计之始就对这种倾向提出反思与质疑。在他的作品中,中国传统民居的空间理念逐一展开。(1)内向的空间被不同的界面划分为“虚”的院与“实”的屋。(2)虚与实的组合与“进”的空间序列一一对应。(3)可开合的界面(门或落地窗)把院、起居室、餐厅与

廊道等公共空间编织在一起. 这些界面一旦全部打开, 整个底层变成一个连续的大空间. (4) 以屋壁与院墙围合而成的整个基地, 没有一点“消极空间”.

曾获 1979 年日本建筑学会奖的住吉长屋是安藤忠雄的成名之作(图 3). 该建筑位于大阪的老街区内, 基地非常狭窄, 同时又是 3 幢连排住宅的中间单元^[1]. 在这个受极度限制的用地



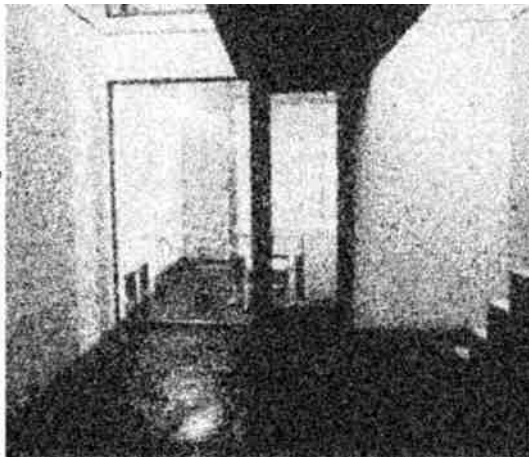
(a) A 方案一层平面



(a) 轴测图



(b) B 方案一层平面



(b) 内庭院

图 2 清溪坡地住宅单体平面

图 3 日本大孤住吉长屋

内进行设计, 安藤忠雄领悟到日本传统街区住宅“长屋”(一种与泉州手巾寮有着类似布局 and 渊源关系的日本传统街屋)的布局特点. 他采用用墙体围合整个基地, 平面沿纵向分成三等分, 中央为一庭院. 在一个宽度仅 3.30 m、总建筑面积约 65 m² 的基地上, 合理安排了住宅的各项功能空间, 实现了建筑与自然的交融. 住吉长屋可以说是日本传统长屋的现代版, 是从空间角度探索传统民居类设计模式的鲜明例证.

4 传统民居类设计的意义

以类设计的方法探讨传统民居在当代建筑设计中的延续与创新, 具有物质和精神等多层次的意义. 首先, 借鉴与传统民居相似的空间形态, 可使传统民居适应地理环境与气候条件的

合理内核得以保留。其次,建筑类型的空间意义,使个体建筑在空间形态上表现出某种历史的延续性与稳定性。这对保持城市环境的整体性,特别是在旧城更新中维护城市空间的协调性与统一性具有重要意义。再则,建筑的空间构成及组织方式与人的行为心理、思维方式乃至宇宙观息息相关。类设计可使居住的传统意义得以延续,使人们的精神在“家园”的空间再现中找到寄托,有利于强化人们对生活空间的归属感和认同感。建筑设计要整体地体现5点交织的原则。(1)形式要随功能而定。(2)形式要随构造、材料和技术而定。(3)形式要随环境而定。(4)形式要随文化传统、社会意识和生活方式而定。(5)形式要随设计者的独创性而定。这些交织的原则,归根结底就是建筑传统的延续与建筑设计的创新。这是贯穿住宅类设计模式研究自始至终的中心思想。

参 考 文 献

- 1 成 城. 民居——创作的源泉[J]. 建筑学报, 1981, (2): 64~67
- 2 尚 廓. 民居——建筑创作的重要借鉴[J]. 建筑历史与理论, 1981, 4: 64~68
- 3 汪之力. 浙江民居采风[J]. 建筑学报, 1962, (7): 10~12
- 4 吴良镛. 北京旧城与菊儿胡同[M]. 北京: 中国建筑工业出版社, 1994. 117~119
- 5 吴良镛. 再论建筑学的未来[J]. 建筑学报, 1998, (1): 4~9
- 6 袁 轭. 理性与创造——评北京菊儿胡同新四合院住宅[J]. 世界建筑, 1992, (3): 65~67
- 7 黄伟平. 居住的类型学思考与探索[J]. 建筑学报, 1994, (11): 44~46
- 8 陈伯冲. 建筑作为理性的形式[J]. 建筑师, 1995, (62): 27~30
- 9 关瑞明. 住宅的类设计模式——中国传统居住文化的延续与创新[J]. 建筑学报, 2000, (11): 41~42
- 10 肯尼斯. 千年七题: 一个不适时的宣言[J]. 建筑学报, 1999, (8): 12~13
- 11 王建国. 安藤忠雄[M]. 北京: 中国建筑工业出版社, 1999. 3~5, 77~79

Establishing a Pattern for Analogical Design of Traditional Dwelling

Guan Ruiming Chen Li Zhu Yi Wang Shan

(Dept. of Arch., Huaqiao Univ., 362011, Quanzhou, China)

Abstract The object of the study of traditional dwelling should be the historical outcome forming by cultural accumulation through the ages. Exemplifying by analogous quadrangle designed by Wu Liangyong, the authors propose a pattern for analogical design of traditional dwelling; and analyse design method and innovative thinking of the pattern for analogical design of traditional design in accordance with the theory of typology. Moreover, exemplifying by Zhang Yonghe's housing development on Qingxi hillside fields and Tadao Ando's Asuma House, the authors clarify varied intension and universal significance of the pattern for the analogical design of traditional dwelling.

Keywords antlogical design, typology, traditional dwelling, contemporary residence, design pattern