

文章编号 1000-5013(2002) 04-0388-05

漳州将军山公园规划设计

林 从 华

(西安建筑科技大学建筑学院, 西安 710055)

摘要 漳州将军山公园规划设计创作, 追求盛唐时期建筑文化仍具有生命力, 同时又结合地域建筑文化的特性, 呈现出建筑形式的多样化。它既衔接历史, 接近社会 and 当地人们的认可及喜爱, 又使俗文化与雅文化相结合、现代与传统相结合。

关键词 规划设计, 将军山公园, 历史遗迹, 地理特征, 建筑文化

中图分类号 TU 986. 5⁺ 3

文献标识码 A

漳州将军山公园规划设计, 由西安建筑科技大学赵立瀛教授主持。其意图是发掘历史文化内涵, 提升生态环境质量, 延续传统风水格局所体现的自然景观价值, 满足现代休闲活动的需求。将“现代与传统的结合”作为公园规划设计追求的一个目标, 使之源于传统, 高于传统^[1~4]。将军山公园的规划设计具有历史与现代的双重意义。

1 将军山公园基址概述

将军山, 地处漳州云霄县境。它因唐朝岭南行军总管、归德将军陈政(字一民, 号素轩, 颍川人氏)于唐仪凤二年(公元 677 年), 葬于此山而得名。其墓园成为众多闽南人与漳籍台胞及海外侨胞寻根访祖之地, 民间香火甚盛, 是福建省重点文物保护单位。

唐总章二年(公元 669 年), 泉潮间“蛮獠啸乱”, 高宗李治皇帝诏令陈政将军率部入闽, 平定闽粤, 这是历史上汉族第 2 次大规模入闽。从此, 陈政家族率领唐府兵及其后裔, 在闽地生息繁衍了 1 300 多年, 共同开辟建制的漳州府、县。陈政可谓福建历史上开发闽南漳州之元祖, 其子陈元光将军(首任漳州刺史)于南宋绍兴十三年(公元 1143 年), 被高宗皇帝追封为“开漳主圣王”, 漳民咸尊陈元光将军为“开漳圣王”。

将军山主峰兀立, 座西朝东, 南北两侧有小将军山与石交椅山, 两座次峰呈左右拱卫之势。漳江汇百涧之水, 由北经县城往东南向汇达于漳江出海口, 历为云霄县境居民的生命之源泉。这种地形形制恰合于中国传统的“风水宝地”(图 1)之说, 自然环境极佳(图 2)。

陈政墓园位居将军山东麓, 依山势走向而建, 为陈政暨夫人司空氏合葬处, 现墓园布局有 3 条不同方位的轴线。墓冢方位北偏东 70°, 正对大臣山, 为云霄县城址的传统轴线。享堂方位北偏东 98°, 向着漳江出海口的石矾塔方向, 为将军山公园规划设计所采用的轴线。享堂前的

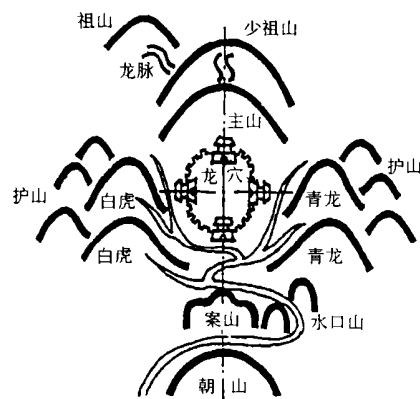


图 1 城址“风水”示意图

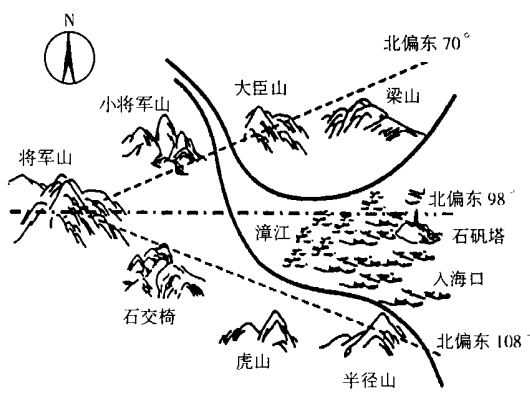


图 2 将军山“风水”示意图

甬道方位北偏东 108°，正对半径山方向。

在将军山、小将军山、石交椅三山环抱面海之缓坡小盆地，即是公园所在地，环境控制区面积为 319 hm²。基地建设用地面积 86 hm²，东接环城西路，西界将军山海拔高程 120 m 处的高线，东西长约 1 090 m。北至小龙湖水库，南以向东渠为界，南北宽约 790 m。现城区陈政路的延长线已建至公园用地之东界，交通十分方便。这里水土丰厚，植物品种丰富，未被人为破坏，且有小龙湖水库与向东渠提供的水源，具有开发公园用地极佳的建设条件。

2 将军山公园规划设计构想

任何一项有意义的规划设计都应配合所在环境的特性，由不同的地点启发出不同的创作。将军山公园规划设计，意图是发掘将军山及陈政墓园的历史文化内涵，提升生态环境质量及其自然景观价值，使公园建设既衔接历史，又能满足现代休闲活动的需求。

2. 1 公园总体规划结构

将军山公园的总体规划结构，可以概括为“三山一湖”，“三点一线十个片”，如图 3 所示。所谓“三山一湖”，是指将军山、小将军山、石交椅山与人工湖（取名“大龙湖”）围合的自然景观环境控制区。“三点一线”，是指公园大门—归德楼—揽胜台构成的公园主轴线。“十个片”，是指 10 个景区或 10 项组成内容，即大龙湖—水上活动区、文化艺术中心—文化活动区、乐寿园—老人活动区、儿童乐园—儿童活动区、机械游戏城—成人活动区、十里香美食村、特色餐饮区、荔园山庄、休闲度假区、蕉园别墅、独院旅馆区、绿野天地、花木鱼鸟观赏



图 3 将军山公园总平面图

1. 东大门; 2. 大龙湖; 3. 归德楼; 4. 文化艺术中心; 5. 乐寿园; 6. 儿童乐园; 7. 机械游戏城; 8. 十里香美食城; 9. 荔园山庄; 10. 陈政墓园; 11. 揽胜台; 12. 小龙湖; 13. 绿野天地; 14. 蕉园别墅; 15. 南大门; 16. 园管所

区、陈政墓园—历史文化区。同时, 将小将军山开发为植物园, 石交椅山开发为百果园。

2.2 公园主轴线的艺术处理手法

将军山公园依据基地的自然地理特征、历史文化遗存及现代休闲娱乐活动需求, 总体上构成将军山主峰(揽胜台)—归德楼—公园大门—石砚塔的公园主轴线。这条轴线是采用与将军山自然山水形态所构成的“风水”轴线相一致, 也是对传统“风水”文化的尊重和延续。自将军山远眺漳江出海口石砚塔与台湾海峡, 北向有小将军山、大臣山、梁山; 南向有石交椅山、虎山、半径山, 构成了3组前、中、远景的空间层次。它扩大了将军山公园的景观区域, 丰富了将军山公园的游览内容。同样自石砚塔回望远处的将军山, 由将军山、小将军山、石交椅山组成的整体宛若“巨人”耸立于云霄县城之中。

2.3 公园大门的象征性、开放性设计

公园入口区为公园之第一印象, 是城市与公园的衔接点, 创作采用中国传统半围合、半开敞的空间组织形式(图4)。公园入口区采用主体建筑“五间三排柱”平面和歇山屋顶, 两侧对称的“矩尺廊”和角亭围成“门”型的庭院, 横向长52 m, 纵向深100 m, 前以大榕树(类似古代的照壁)作为对景, 揭示三进庭院空间的内涵。首先由大榕树与缓坡大草坪界定城市和公园, 起着引导空间作用, 极具自然、朦胧感, 具生命力。其次踏上三步台阶便进入第2庭院空间。它由4根龙凤石柱(8条龙凤石浮雕组成)组合成25 m × 25 m的正方形立体空间。4柱意为四季, 龙凤石柱象征喜庆、腾达。地面是由黑白相间的九圈圆格形成的平面虚拟空间, 圆圈代表着“天”, 方形代表着“地”, 采用天地盘布局象征吉祥、幸福。“天圆地方”, 正是中国古代传统的世界图式。这种开放性空间组织不仅满足公园游人的集散需要, 而且还有露天举行庆典和礼仪活动的场所之功能, 更赋予一种内在的建筑文化意义。现公园入口庭院广场, 已成为当地居民节庆活动中最热闹的场所之一。第3庭院空间为公园大门主体建筑和两侧的亭廊建筑组成的过渡空间, 这是进入公园游览的起点。它展现给游人的景观轴线是归德楼—揽胜台—将军山主峰, 具有欲扬先抑的构图手法, 给人产生豁然开朗的艺术效果。

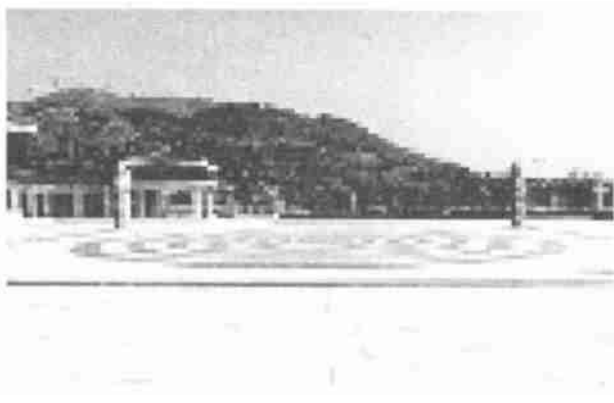


图4 公园入口区景观

3 将军山公园规划设计特点

3.1 注重“天人合一”的规划思想

“天人合一”是强调人和自然环境的和谐统一, 共生共荣。传统建筑讲求轴线布局, 而公园轴线则是体现以山、水、泉石、云烟岚霭、树木花草和亭榭楼阁等山水为骨干的题材, 互为借景与对景, 构成的活动空间并达到“妙极自然”的生活境界。将军山公园用地有着较高的环境质量和自然景观质量, 具有地理空间上的环境优选。为此, 公园规划结构的构思是与将军山自然山水形态所构成的轴线相一致, 并且依托陈政墓园的历史文化意义, 尊重和延续了传统的建筑文化。它旨在将将军山公园, 建设成集历史文化、自然风光及现代休闲为一体的综合性公园。

3.2 突出‘庭院空间’的规划手段

庭院空间在中国传统建筑空间中充当了自然与人类社会的中介,体现人与景物最适宜的视距。这种中介的空间构成,包括了室内空间和室外空间,以及两者之间的过渡空间。如上文所述,公园入口区采用中国传统半围合、半开敞的空间组织形式。而公园内各景点、景区的联系,则通过园路自然地组织起游览路线。其院落空间依随序列的展开,带来景深的伸延与变化。陈政墓园以发掘历史文化内涵,增加墓园的祭祀气氛,在新建 152 m 长的轴线上也安排三进庭院空间。首先,由棂星门、华表、墓园大门组成的墓前区开放性空间。其次,名人题刻长廊组成的封闭狭长的庭院空间。再次,设置陈政功德碑楼和以反映漳州、云霄建制及捐建整修墓园等内容的六组碑亭,与开漳先祖牌坊组成半封闭的庭院空间。除此之外,文化艺术中心、乐寿园、十里香美食村、荔园山庄、蕉园别墅等建筑,也采用庭园空间的组织手法。但在建筑风格上,它却依不同性质和建设条件,体现了时代性、民族性与地域性特点,并在总体规划控制下体现各区建筑风格的完整性。

3.3 强化‘传统建筑’的规划管理

任何建筑形式的精神意义植根于文化传统,延续有价值的传统建筑文化,是人类本身生存和文化发展的需要。继承和发展中国传统建筑文化精神,并不是要求我们机械地再现历史上某一时期的时代风貌和社会风情,而是极富想象力地去接触土生土长的建筑形式。其目的是使自身的建筑创作既能衔接历史,接近社会 and 当地人们的认同及喜好,又能走可持续发展道路。

3.3.1 归德楼与大龙湖的意境设计

归德楼(图5)是由3间三进方形平面、5层庑殿重檐屋顶组成。为烘托主体建筑,采用5.8 m 高的台基,左面配有步廊,前有 300 m × 100 m 的大龙湖水面,构成全园各分区视线的焦点,动势向心的景观区域,空间开敞明。归德楼内设置的茶座,以飨闽南人好客品茗之意趣,同时也丰富了归德楼作为全园中心建筑之功能。湖边布置有龙湖画舫(游船码头)、碰碰船坞、茗香榭(临水茶轩)、纳凉亭等,成为老少游人咸集之处,溶古代传统建筑与现代生活气息为一体。唐代陈元光在《龙湖集》述及“环堤森雾伏,壁水湛天枢。带雨金龙甲,朝天锦鲤鱼。楼船摇月鉴,阁鼓肃冰壶。叩歌三叠,飞觞泻百枯。犀燃神鬼泣,剑射斗牛虚。怀古标遐轨,龙湖第一途。”当年陈政家族入闽,兵分两路:军需物质船队由泉河入淮,水师战船由龙潭湖入淮,正阳关会师,过洪泽,泛太湖,直下杭州。可见泉河、龙潭湖是陈元光祖孙三代领兵出征的第一站。为让后世缅怀先贤,不忘同根同宗之亲情,同时亦表露陈氏家族和部属及其后代对河南固始山水的强烈怀念,将此湖命名为“龙湖”。同时,“龙湖”的命名,也含有唐代刘禹锡诗:“山不在高,有仙则名;水不在深,有龙则灵”之意境。



图5 归德楼、大龙湖景观

3.3.2 仿唐建筑设计 民族性和地域性是一种自然的、社会的文化现象。地域性就是对于环境的人文和自然特性的反应,而民族性则更多地包含人文的色彩。将军山公园的建筑创作,追

求盛唐时期建筑文化仍具生命力的东西,同时又结合地域建筑文化的特性,呈现出建筑形式的多样化。例如,公园大门建筑、归德楼、陈政墓园建筑群、文化艺术馆等,都强调中心轴线均衡对称的布局方式,“廊院式”的空间围合。高起的台基,在柱上直接放置斗拱,斗拱雄大,出檐深远,昂头做成“批竹昂”,建筑细部处理简洁,色彩明朗舒畅。屋面的弯曲(举折),屋角的起翘、斜出和屋脊的独特形式和轮廓,具有舒展而生动的造型特征。正是这种简约的形式和手法来体现唐风,传承着传统建筑文化,是人们一瞥这瞬间便可捕捉的印象。

4 结束语

未来由现在开始缔造,现在从历史走来。建筑是在一定的历史背景下产生的,它属于历史,也属于社会。因此,自建筑可以环视一个社会、文化;反过来,也可以自一个社会、文化来审视一种建筑。将军山公园规划设计依据基地的自然地理特征、历史文化遗存及现代休闲娱乐活动需求,强调人和自然环境的和谐统一。它追求盛唐时期建筑文化仍具生命力的东西,达到现代与传统的结合,更好地展现中国传统建筑文化的民族性和地域性,体现建筑与人类的亲和性。

参 考 文 献

- 1 杨永生. 建筑百家言[M]. 北京:中国建筑工业出版社,1998. 62~63
- 2 刘子民. 寻根揽胜漳州府[M]. 福州:华艺出版社,1990. 186~189
- 3 林从华. 源于传统 高于传统[J]. 福建建筑高等专科学校学报,2002,(1):25~28
- 4 王其亨. 风水理论研究[M]. 天津:天津大学出版社,1998. 26~32

Planning and Design of Parks on Hill of General in Zhangzhou

Lin Conghua

(College of Arch., Xi'an Univ. of Arch. Sci. & Tech., 710055, Xi'an)

Abstract The creative planning and design of parks on Hill of General in Zhangzhou pursues something retaining vitality in architectural culture during the heydays of Tang Dynasty; and presents the heterogeneity of architectural forms by combining with the specificity of architectural culture in the region. It links up history and local people. It integrates popular culture with noble and graceful culture, and integrates modernity with tradition.

Keywords planning and design, parks on Hill of General, historical remains, geographical characteristic, architectural culture