

文章编号 1000-5013(2002)04-0382-06

现象学与中国当代建筑设计

申晓辉 林 翔

(华侨大学建筑系, 泉州 362011)

摘要 从现象学理论出发, 分析中国当代建筑设计中值得关注的几个问题和现象, 探讨中国传统建筑哲学与其契合之处, 初步回答建筑设计本原的价值观问题. 其目的在于认识这种思考问题的方法在当今建筑设计中的启示作用, 并提供一条完全不同的指导建筑实践的新思路.

关键词 中国建筑, 建筑设计, 现象学, 中国传统思想

中图分类号 TU 201(2) TU -021

文献标识码 A

建筑创作的本原是我们许多人想回答而又在设计中经常忽略的一个问题. 从早期建筑设计讲究“机能分析”到现代设计中的“虚拟现实”, 科学技术的进步使我们越来越可以随心所欲地创造出自己“臆想”的空间. 但正如在现代化进程中所发生的许多问题一样, 我们在努力获得经济效益和个人价值的同时, 忽视了许多值得我们认真思考的事物的本真. 建筑设计中的种种迷惘与困惑归根结底还是我们创作的价值观问题. 而要从根本上解决价值观问题, 我们就必须从哲学中获取力量, 而现象学理论作为 20 世纪哲学的一大流派, 其中许多论述给了我们有益的启示. 本文从对现象学的理解及其心得体会的角度出发, 结合中国当代的建筑设计实践, 谈谈一些认识.

1 现象学的理论基础

现象学的奠基人胡塞尔对现象学所做的定义是“现象学它标志着一门科学, 一种诸科学学科之间的联系; 但现象学同时并且标志了一种方法与思维态度——典型哲学的思维态度和典型哲学的方法”^[1]. 即现象学是一种方法论, 其最简单的概括就是“回到事物本身”. 这意味着现象学作为一种新的哲学概念, 更加关注具体的事物和人的感觉经验, 而不是象一些哲学思想那样超越一般具体事物的实在内容进行演绎和归纳整理, 总结出一套概念体系. 即从“科学世界”回归“生活世界”. 海德格尔在胡塞尔理论的基础上提出了“人, 诗意的栖居”的口号, 并告诉我们世界是一个有机统一体, 一个事物在环境中相对于其它事物的意义构成了其自身, 也丰富了其自身的意义. 现象学在国外建筑界的应用, 主要有舒尔茨的场所理论和斯蒂文的知觉现象学启发而进行的建筑创作. 这些方面在沈克宁的《建筑现象学理论概述》一文中已有介绍, 这里不加以赘述.

2 现象学理论与中国传统思想的契合

中国文化源远流长,如果我们回顾中国传统文化哲学,我们便会发现其与西方20世纪人文主义的回归(海德格尔被誉为20世纪人文主义的开先河者)有着契合点。首先,我认为现象学理论并不一味地排斥理性主义在建筑设计中的应用。我们更应该强调理性与直觉的统一,而这正是中国传统哲学中的整体性思维的体现。现代物理研究也告诉我们,自然界是一个无限多样性和复杂性的多维世界。我们理性思维的抽象体系,永远不能完满地描述和理解现实世界。在认识论上则表现为强调直觉、体验,这也就等同于中国传统哲学强调的直觉和理性的互补。而到了近代,一代国学宗师王国维采叔本华、尼采、席勒、哥德思想精髓,以国学为本,创立了十分中国化的境界说。他认为“有境界者亦有情”,注重体验,讲求主、客观的交流,他以“诗境贵在不隔”强调入境交融,与物同化。

在海德格尔的论述中其构想的“天、地、人、神”的统一的四重性是同处一域,在同一过程中展开的整体,而对整体性的强调,对人与自然处在统一体中的强调,也是中国传统哲学的显著特征之一。中国自古就有崇尚自然、喜爱自然的传统,“天人合一”的思想占据了核心。不论是儒家的“上下与天地同流”,还是道家的“天地与我并生,而万物与我为一”,都把人和天地万物紧密地联系在一起,促使人们在现实生活的基础上去探求自然、亲近自然,同时又在这一过程中使现实生活得到了升华。所以在中国传统建筑中,人的现实生活从来不与天地万物相分离。如中国传统园林体现的人们可游、可居、可观的现实生活的理想之境,正是中国传统园林中最值得称道的地方,也是最富有现代意义之处。这正是对海德格尔“人,诗意的栖居”的古老的回答。

所以我们在认真研读外国先进建筑理论的同时,更应该认真研究我国传统文化中的精华。有时候我们苦苦追寻的东西正是被我们遗忘许久的东西,而这份失落对于我们来说正是弥足珍贵的。通过以下几个建筑实例,我们进一步论述现象学作为一种方法论的理论力量。

3 现象学与中国当代建筑实践

3.1 张永和的叙事建筑

张永和是中国实验性建筑的代表人物,他深深沉浸于一系列建筑最原初的基本概念的新思考和探索之中。在这些概念中触及了日常生活的平凡经验。他在创作过程中试图观察建筑中种种相关现象——人的运动与空间、视觉与空间经验。在张永和看来,建筑与具体的人(而非抽象的人)是密不可分的。这里具体的人就是指生活中的人,即不能把他抽象的分解为生理、心理、社会、文化等诸因素,即“1+1=2”。当你谈到建筑的时候,你就是在谈由人体验到的建筑,而非客观的抽象物。建筑师也是一个个具体的人。因此只要建筑师以一颗细腻诚挚的心去观察、体验生活,那么他在建筑中运用体验所塑造的内涵应该是与生活息息相关的。从这种认识出发来看建筑,它就成为与个人体验不可分割的事物,而这些体验正是由一连串的“事件”构成的。这种“叙事建筑”的观点与现代主义的建筑设计观有着很大的不同。在现代主义建筑中,且不说“视觉中心主义”或“造型中心主义”的泛滥成灾,就拿合乎逻辑的建造、反映现代技术文明和对功能的合理性的追求这三条被视为科学的建筑师工作的核心来说,前二者完全是技术体系发展的要求,与人的体验无关。而功能在我们设计中往往意味着一本本规范,

建筑师只需运用理性的头脑加以分析、综合,成了完全排除人的体验的客观标准.而在张永和的叙事建筑中,建筑师以事件的主角观察、设计建筑,因而处于建筑创作核心的是具体化的人而非简化了的使用者.建筑师根据不同的场景和条件预先进入建筑中,观察、体会这里的空间,按他自己的体验赋予建筑以实质的内涵.从而建立起了人和建筑之间的亲密关系.

如在幼儿(窗)园(洛阳)的设计中(图1),张永和抓住了儿童的心理体验,即对于成长中的孩子来说,周围的空间是不稳定的,从而确定了这个设计的实质就在于变和动.为了产生这种体验,张永和在设计中着重对窗进行了设计,即平行的几道墙上的窗排列是自由的,而没有一一对应的关系.孩子们在教室里走动时会注意到窗子之间时挡时透的变化关系,从而在运动中创造属于自己的窗景.这种合乎儿童心理成长特征的体验,对于孩子的成长是十分有益的.它在激发了儿童对空间观察兴趣的基础上,培养了他们对生活的热爱.

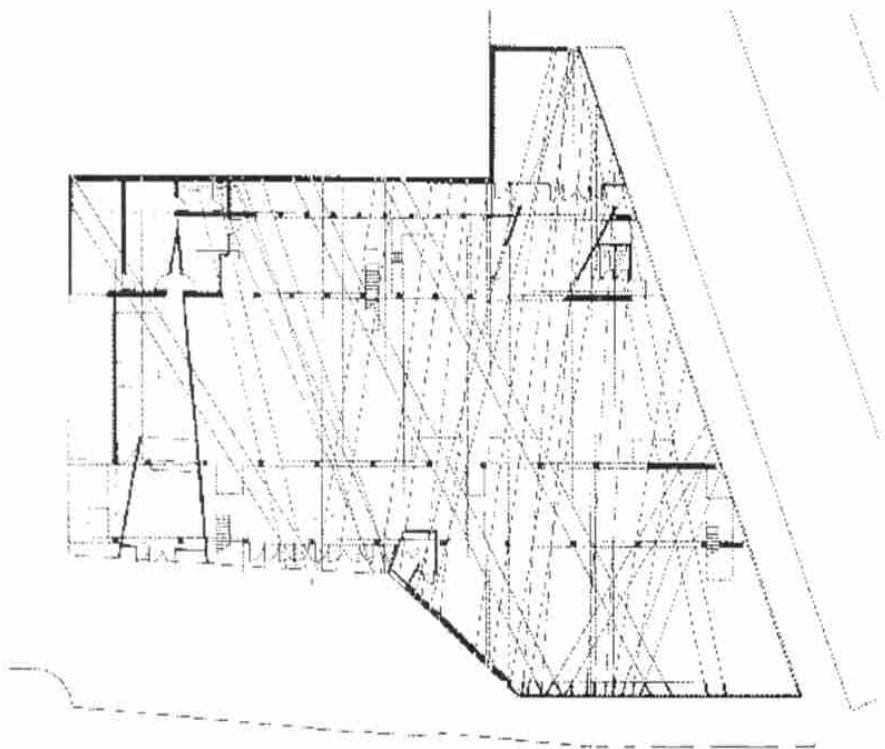


图1 幼儿(窗)园(洛阳)一层平面视线分析

在美国佛罗里达州的水边宅设计中(图2),张永和把握了“进”这个中国建筑的院落层次的意义,而非外在物质表象.从张永和的理解上说,“进”的本意就是向前走和到里边去,这也正说明了这个空间概念是建立在人的经验上的.当人穿过一个个空间时就能体会到“进”的含意.“进”的具体形式就是庭院,形成的空间序列永远是室内室外的交替.张永和把这个概念运用到了这个小住宅的设计上,并与基地环境相融合.住宅坐落于湖畔,人们进入大门后要穿过整幢建筑才能到达水边,“进”分隔了空间层次,推迟了水面的出现,使最终看到水面的一瞬间构成了戏剧性的高潮.

当然,在这篇与现象学有关的文章中论述张永和,并不意味着张永和的建筑创作就是现

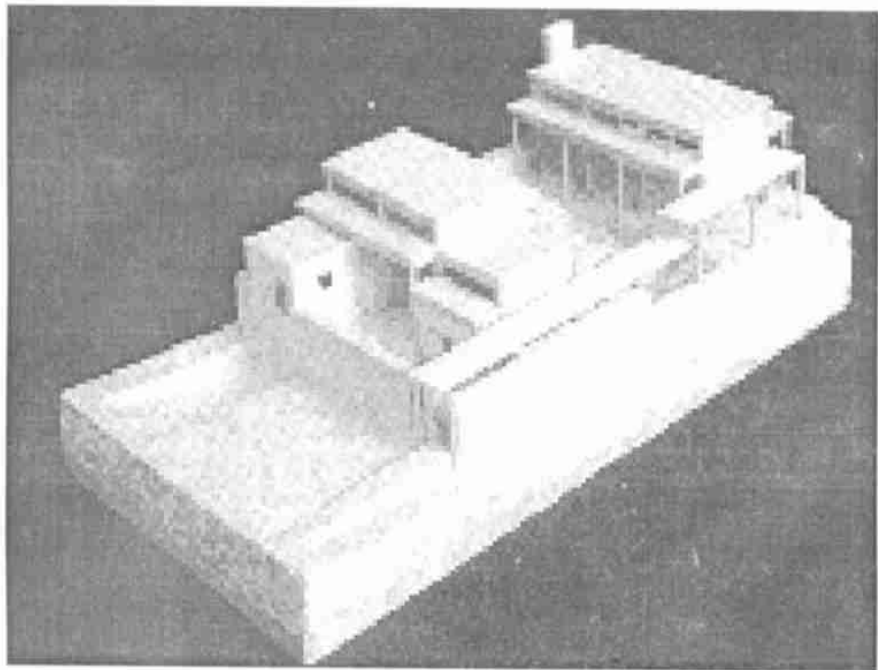


图2 水边宅设计模型

象学理论在建筑创作中的实际应用。张永和的建筑创作有其自身深层次的思考与探索,但是我们可以说两者之间有着异曲同工之处。首先如上所述,它是对具体事物的关注和向人自身体验的回归。其次,这是张永和的创作思想在对待具体事物时和现象学一样,并不是以一套先验的准则去加以描述,而是针对各个事物的存在基质而给予不同的起点和处理方法。它对我们的启发也正如现象学在哲学中的意义一样——在这个价值观念混乱的时代为我们重新回到建筑设计之本真提供了一条思路。当然也正如我们在文章开头所提到的现象学是一种方法论一样,张永和的设计给我们的启发并不是这些想法的本身,而是导致这些想法的方法和态度。在这中间,其包含的最重要的一点就是建筑师对待建筑的态度——一种道德上的真诚。

3.2 重视对人的意义研究

拉卜普特在《建成环境的意义》一书中,提出了“重要的是使用者的意义,而不是建筑师或评论家的意义”^[6]。由此我们关注到中国当代建筑评论的一个怪现象,即对一个建筑物作出评价时,专家意见与民众意见的反差。如支文军、徐千里在《体验建筑——建筑批评与作品分析》一书中所提到的上海电管大楼和上海商城的例子。造成这一反差的根本性在于专家总是喜欢赋予建筑一些抽象的概念去进行评价,而民众则是从人与建筑的关系中去理解建筑。电管大楼和上海商城都为高层建筑且紧压马路,但后者由于一层向公众开放而成为公众喜欢其的原因,即后者提供了一个可供人们停留的空间——场所。而舒尔茨的“场所理论”中的“场所”与一般的地域的区别正是在于其有人类活动的事实。我们在建筑创作中要重视“场所”的塑造。正如海德格尔所说的“艺术作品本身并不再现什么,相反它出场(present),并通过它的出场令世界进入了在场(presence)状态,也就是开放与昭示世界”。我们建筑创作的目的是要使空间能够容纳人,容纳故事的发生。现代心理学研究也告诉我们无论在那里,人们最感兴趣的

是各个场所中所发生的人的活动而不是容纳这些活动的建筑空间本身.由此我们不难理解为什么在暮阳夕下时,人们喜欢端着饭碗在家门口吃饭的生活情景.所以,我们认为泉州中山路之所以能够吸引人,保持其活力并不是由于那些精美的建筑,而是其生气勃勃的人的活动(图3).正如卞之琳在《断章》中写的“你在桥上看风景,看风景的人在楼上看你”.这些活动并以其历史的延续性,让人们感到了场所的归属感.在这里作为特定地域气候条件下,容纳人的活动的骑楼其意义得到了升华.骑楼建筑以其底层开敞性空间与泉州当地气候条件相适应,因为这里冬无严寒,春无沙尘,沿街店铺不需北方常见的封闭式门面处理.当有顶的公共走道



图3 泉州中山路街景

贯穿时,其多方面的优点显而易见.春季降雨量大且骤急,骑楼具有伞的作用;夏季直射阳光强烈,骑楼具有行道树的荫蔽功能;秋季台风频繁,骑楼更使行人免遭楼层落物的侵害^[6].所以,我们说虽然许多建筑元素与型制都具有强烈的形式感,但真正好的形式必须从生活本身中发展而来.我们建筑师创作的目的,就是要通过自己所塑造的物质环境影响人们相遇、观察、倾听的机遇和方式.当然,这其中包含着当地人文价值观的体现.当我们身处中山路这样的传统街区中,总是会被那些亲切、温暖而又充满生机与情趣的生活场景所吸引,总会被某种强烈的场所感所笼罩.反思我们在现代设计中冥思苦想出的一个个丰富的构图与形式却“门庭冷落”,原因就在于我们的设计中丢失了人类生活活动的内核.我们在提倡传统和文脉的时候,却只是强调对传统建筑形式与符号的继承.我们应该清醒地认识到我们建筑创作的目的并不仅仅是为了让新老建筑在形式上产生视觉的协调与延续,而是应该着眼于建筑与人们生活关系的关注与探索.泉州人民之所以喜爱中山路,是因为中山路的环境反映了他们的生活方式(当地气候炎热,人民喜爱户外活动)、行为心理和价值观念,蕴含着他们活动的各种涵义.这正是他们徜徉与生活的理想之境.它提供了有益的场所、空间和实体.在那里,人们可以自由、

©1994-2012 China Academic Journal Electronic Publishing House. All rights reserved. <http://www.cnki.net>

放松的生活,可以表现自己,也可以观看别人,从而获得丰富的生活体验.所以正如赛弗迪所说的“建筑师的工作就是创造物质的社区,以使心灵上的社区在那里重新生长.”有人就会有故事,有故事的人才会有情感,有情感的人才会对场所有归属感.这样,我们所塑造的场所才能够达到栖居的深层次含义——精神上诗意的栖居.

4 结束语

现象学的理论对于中国建筑界尚是一个陌生的名词.本文试图用现象学的理论对中国当代建筑设计的某些方面进行剖析,目的是让我们认识到这种思考问题的方法对于我们建筑创作的根本意义.现象学发展到今天,对其在建筑领域中的应用的研究和探索仍在不断发展之中.有人批驳其模糊性,因为它没有告诉我们比例、韵律、色彩、形式,也没有象符号学那样告诉我们能指与所指.但是,这恰恰是其在对待问题的思考方法根本性的体现.它提供给我们的是一条完全不同的指导创作的思路.正如前文已提到的,我们运用其非理性的思维时并不排斥理性.对于当代中国建筑创作,我们的理性之路尚未走完.重要的问题是我们如何借鉴别人的观点与实践,充分发挥我们传统文化中直觉与理性互补的哲学思维来指导我们的研究与创作,少走弯路.从而,真正踏踏实实地创造出具有本土的、本真的以人为本的栖居场所,使我们的生活更有意义,人更有尊严.

参 考 文 献

- 1 胡塞尔著.现象学的观念[M].倪梁康译.上海:上海译文出版社,1986.24~25
- 2 拉普卜特著.建成环境的意义[M].黄兰谷译.北京:中国建筑工业出版社,1992.6~7
- 3 方 拥.泉州鲤城中山路及其骑楼的调查研究和保护性规划.建筑学报,1997,(8):17~20

Phenomenology and Architectural Design of China Today

Shen Xiaohui Lin Xiang

(Dept. of Arch., Huaqiao Univ., 362011, Quanzhou)

Abstract Proceeding from phenomenological theory, the authors analyse several issues and phenomena in architectural design worthy of attention in China today; and inquire into the points where they agree with the philosophy of Chinese traditional architectural design; and initially answer the question of the original value of architectural design. Thus our architectural creation will derive inspiration from this method of pondering a problem, and a new thinking quite different from conventional one is offered for guiding architectural practice.

Keywords Chinese architecture, architectural design, phenomenology, Chinese traditional ideology