

文章编号 1000-5013(2000)03-0296-06

城市空间形态中的人类行为

陈 力 关瑞明

(华侨大学建筑系, 泉州 362011)

摘要 城市空间的创造, 为人类提供了一个优化的生活环境, 人类的各种行为也同时塑造了城市空间. 城市是建筑与文化的集成, 建筑个性的多样化应融入城市环境的整体性之中, 才能保证城市居民对城市空间和生活环境的认知、把握和使用. 因此, 只有加深对人的认识, 将城市的空间形态与人的行为模式统一起来加以研究, 才能推动和完成城市的整体设计.

关键词 城市空间, 人居环境, 人类行为, 场所性格, 人际关系

中图分类号 TU 023

文献标识码 A

城市是自然、社会和经济的复合体, 同时也是传统观念和生活的理想载体. 人是城市空间的主体. 一方面, 城市需要为生活在其中的城市居民, 提供行为所必需的空间和心理场所; 另一方面, 人类的意志与行为, 促使城市的空间形态日趋完善. 因此, 在城市的发展过程中, 各种空间的自发形成或精心设计, 总是与一定的时间、地点, 以及在特定的社会条件下人的行为需要和心理要求相适应的. 城市的空间形态是一种客观存在, 人类是城市空间的主体. 用于城市空间之上的人类行为是人类活动的全部. 在城市空间作用下的人类行为, 包括人类心理活动的全过程. 人类行为是人类心理过程的最后环节和外在表现.

1 城市空间形态与人类聚居行为

聚居是人类行为的基本形态, 也是人类最原始的生活方式. 人类生存于一定的空间之中, 人类行为对聚居的需求形成了聚落. 社会生产力的发展势必带来了生产的集约化, 集约化的生产又进一步强化了人类的聚居需求, 从而促使聚落逐步发展成为城市. “城市”两字从字面上理解, “城”即城防、城堡, 具有聚居与防御两方面的功能; “市”即市井、市场, 包括集约化生产和商业活动两方面的内容. 早在石器时代, 人类就选择了由个体的人组成群体的社会的聚居方式, 以保证族群的分工合作和生生不息, 抵御外族的入侵和强大自然力的伤害(图 1). 随着生产力的发展和现代社会的昌明, 城市的防御功能逐渐退化, 许多城墙也在城市的发展过程中被一一拆除. “聚居”仍然是城市生活的核心. 集约化生产需要众多的劳动力, 促使大量人流涌入城市, 带来了城市人口的高度密集, 进一步强化了城市的“聚居”特点. 集约化生产的产品进入市场变

成商品进行交换与流通,构成了城市的商业活动.然而,从工厂排放出来的大量的工业污染,直接危害着城市居民的健康.因此,绝大多数污染性工业不得不撤离城市,城市只能容纳适量的无污染或低污染产业.随着人类对自身聚居环境质量提出更高的要求,集约化生产——这个城市最主要的特征逐渐黯淡了.城市成为一个巨大的“消费市场”,文化生活被包装成商品推向文化市场,人才也是一种商品进入了“人才市场”.因此,商业活动一跃成为城市生活的主要内容.由此可见,在未来的城市中,聚居与商业活动仍然是影响城市空间形成中,人类行为的两个不可或缺的重要因素.

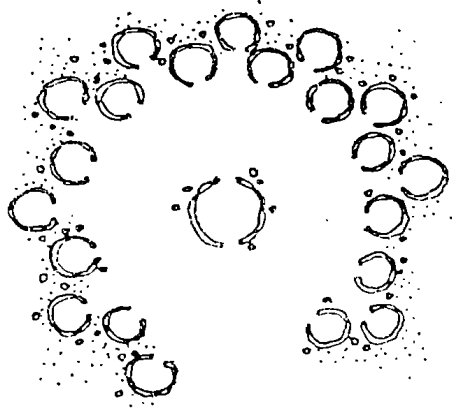


图1 石器时代的聚居方式

城市的发展过程是人类对聚居环境质量不断优化过程.城市空间的创造,理所当然地为人类提供了一个优化的生活环境.然而,城市化的快速发展使得城市的人口迅速膨胀.为迅速膨胀的人口而建造起来的住房小区、公共设施和消费场所等侵吞了大量的土地,造成了城市的绿地一天天地减少.生活污染、汽车尾气和资源的过度开发与使用,加剧了城市的生态环境日趋恶化.提高聚居环境质量成为当代城市建设的首要任务.鉴于此,有效地控制“聚居”的规模,避免人口的过度密集,优化环境质量,将大自然引入城市,与大自然共生共存、和睦相处,是当代人类聚居环境追求的理想.“回归自然”成为众望所归.当代城市不仅为城市居民提供一个物化的聚居环境,还应贴切地关心他们生活的深处,为生活其中的城市居民提供行为所必需的空间和心理所需要的场所.

2 城市公共空间形态中的人类行为

城市是一个巨大的人为环境,居住着巨大数量的人群.在城市设计中,建筑的实体不仅在营造自身的空间环境,而且作为城市广场、街道空间和建筑公共庭院空间的背景,围合和限定着一个又一个的城市空间,使之成为特定场所内建筑空间的延续.建筑的侧界面与地面的交接线限定了行为空间的平面形式,引导着人们在城市和建筑空间中的运动范围和行为轨迹.同时,建筑是扩展个人知觉、情感、思维和行为的工具.城市的空间形态构成和建筑的功能流线组成,反映人们关切着新的生活条件与生活方式的创造.澳门的市政厅前地(公共建筑前的开放性小广场,澳门人称它为前地),是由市政厅与周围的葡风建筑围合出的一个城市公共空间.它的中心是喷水池,因此市政厅前地又俗称“喷水池”.它是一个既有别于嘈杂的商业街区、又不受机动车辆干扰的小广场(图2).市政厅是市民参政议政的地方,这一特定的建筑功能促使它的前地逐渐变成一个市民聚会议政和开展各项活动的民俗广场.“喷水池”这个地名和它的场所性格早已被广大澳门人认知而约定俗成.澳门市民在广场开展的种种活动,成为他们生活中不可缺少的一个组成部分.由此可见,不同的生活环境表现出不同的场所性格,反映了城市居民不同的行为模式和生活方式.空间是人类各项活动和各种思想观念的表达形式,不同的活动与城市空间相结合形成了不同的场所.场所性格一旦形成,便反过来影响和引导人们的行为活动.

城市空间的尺度必须满足人性的需求,宜人的尺度给人以亲切温馨之感.城市空间尺度的大小、城市形体轮廓的变化,强化了城市空间的效果,凸现了不同城市的不同风貌,给生活其间的城市居民带来了截然不同的心理感受.北京市民早已习惯首都“皇城”的气派,生活其间从容不迫.乍看闽南小城泉州,觉得城市空间的局促与拥挤而茫然无所适从.反过来,泉州市民早已习惯“闽南佛国”的玲珑,生活其间游刃有余,初去首都北京,感到城市空间的夸张与空荡而茫然不知所措.因此,空间的设计与环境的塑造,必须满足特定环境中的人的行为需要.场所在满足人的外在物质需要的同时,还要考虑人的内在精神需求.只有这样,人的情感以及自身的内在结构,才能在城市空间的营造中得以体现.



图2 澳门市政厅前地的广场空间

3 城市街道空间形态中的人类行为

城市的生活是多维的,它包含了时间、空间和人的行为.城市空间是社会的组织框架,人们每天参与社会生活的各种行为都与城市空间密切相关.商业活动是城市赖以生存与不断发展的主要因素,是城市生活的重要组成部分.不同的城市街道空间,带给市民截然不同的购物感受.在购物的人群中,有财大气粗者,也有囊中羞涩者,有因购物而逛街者,也有因逛街而购物者.一方面,人们根据自己的购物需求去选择商店;另一方面,街道空间形态的特点,反过来影响人们的购物行为.高层建筑鳞次栉比的香港,“购物天堂”依托在城市建筑的超大尺度之中,为琳琅满目的商品建构起咄咄逼人的气势,使囊中羞涩的市民和游人望而生畏.闽南小城泉州,由于商贾云集于中山路,富有特色的个体经营点状小商店,将沿街骑楼下的敞廊空间串成一条长长的动线,构成了侨乡商业街的场所性格(图3).这一俗成的场所性格,吸引着城市居民包括周边街区的居民来此购物、休憩和闲逛,促进了该街区的商业经营繁荣.又如南京的夫子庙,街道空间曲直宽窄变化有序,传统形式的山墙重复展示,创造出抑扬顿挫的街巷空间和错落有致的视觉效果(图4).传统的商业步行街,尺度宜人,富有特色.市民(游人)漫无目的地闲逛或精心地挑选自己喜爱的商品,驻足岸边细细品味秦淮酒家昔日风情小憩茶舍慢慢观赏江南建筑传统风韵,都营造出一种包容多种行为且富有人情味的人际交往



图3 泉州中山路的骑楼空间

空间. 厦门的鼓浪屿, 岛上既没有机动车, 也没有自行车. 登上鼓浪屿, 一直到小岛的制高点晃岩(俗称“日光岩”), 一路上都是街道. 它们既是游览观光的必经之路, 又是游客购物的商业步行街(图5). 因此, 当游客从街道的这一端走到那一端, 登上日光岩极目远眺时, 购物与观光等多种行为已经在不知不觉中同时完成. 由此可见, 街道空间的精心设计或自发形成, 不仅要为

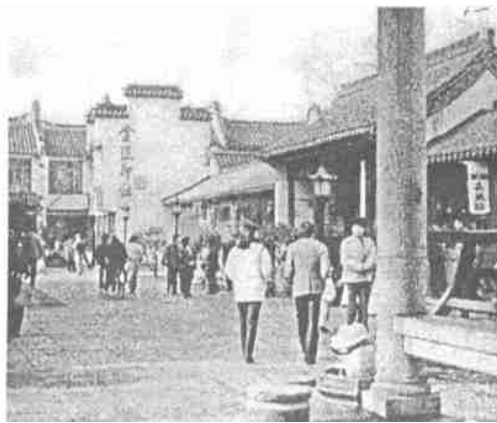


图4 南京夫子庙的市井空间



图5 厦门鼓浪屿的街巷空间

琳琅满目的商品提供物化的展销空间, 而且要关照城市居民对街道空间的心理感受. 只有这样, 才能满足他们对城市生活的物质需要与精神渴求, 促进城市商品经济的繁荣与发展.

4 居住建筑空间形态中的人类行为

城市是一个巨大的聚居环境, 人生活在其中, 就离不开人际关系. 城市的各个小区、街区、住宅组团和住宅单元之间, 围合着大大小小的邻里空间, 各类建筑的公共空间也是人们的交往场所. 在居住建筑中, 城市居民需要一个围合的户外环境, 有利于增进邻里之间的相互交往和对居住环境的了解. 城市居民对聚居的需求, 构成了居住环境的领域感和安全感. 在居住小区的规划与设计中, 户外宅间的驻足空间、光线条件和绿化环境, 都可以营造出一种有利于聚会与交谈的场所^[1]. 在商住楼的设计中, 尽可能地把裙房满铺整个建设基地, 扩大沿街可经营空间的面积. 裙房的屋顶可作为宅间户外活动空间, 与喧闹的地面街区形成较大的高差. 这样可以达到“闹中取静”的效果, 强化了邻里单位的领域感和安全感, 增进了住户之间在屋顶花园上的友好往来^[1]. 住户之间的交往范围中, 户数太少了, 过份亲密常常容易引起许多是非; 而户数太多了, 邻里关系反而变得淡漠疏远了. 张守仪先生提出的“住宅小团”模式, 户数规模下限为邻里的“隐名性”, 上限为邻里的“可识别性”, 定性地提出了住宅小团的聚居规模^[1]. 聂兰生先生提出的“交往单元”模式, 户数规模在 18~54 户之间, 定量地提出了宅间交往的合理户数^[1]. 住宅组团(约 300~800 户)被划分成若干个邻里单位, 保证了住户之间的“隐名性”和“可识别性”, 为住户提供人际交往的方便, 营造邻里相处的氛围.

5 城市文化环境中的人类行为

文化即“人化”, 人类行为的长期沿袭与不断积累形成了文化. 建筑是文化的载体, 城市是建筑的集成, 蕴藏着丰富的文化积淀. 城市的空间形态是特定时间人类文化的同时性展现和历

时性再现,是自然演进和人为改造以适应自然的综合产物.城市的每一座建筑物及其外部空间形态,都是一定历史时期思想倾向、审美观点和创作风格的再现.然而,城市空间形态的文化内涵复杂多样,在城市的演进过程中,一部分旧的形态被赋予新的内涵,而新的形态也总是在不同程度上滞留着一部分旧的意义.这样就形成了一个延续进化的动态过程.在这个动态过程中,人类文化塑造了城市的空间形态.延续进化的城市空间形态反过来影响人类行为,激发人们对人类文化不断增添新的内涵.

城市的空间形态和文化内涵存在着一定的联系,或者是必然的,或者是俗成的.漫长的历史发展过程所形成的社会文化,是人们理解这种联系、认识空间形态与文化内涵之间约定的坚实基础.这种社会文化的稳定和渐进,保证了大多数城市居民能够认知城市形态的符号意义^[6].城市的成长,同时也反映了这个城市空间形态的一系列适应,包括城市空间形态的适应与城市文化环境的适应.适应是一个“优胜劣汰”的演进过程.不能适应的,悄然退出城市发展的历史舞台;而能够适应的得以保存下来,成为城市优良传统的继承和延续.因此,城市的每个新空间和建筑的每个新成员,其空间特性与文化内涵都应和城市原有的空间形态相互关联,与城市原有的历史文化一脉相承.只有这样,才能使建筑个性的多样化融入城市环境的整体性之中,保证了城市居民对城市空间和生活环境的认知、把握和使用.

城市的空间形态是“硬环境”,历史文化是“软环境”.城市的历史文脉和文化意蕴通过城市的空间形态表达出来,影响城市居民的行为,塑造他们的生活.在欧洲文艺复兴的发祥地佛罗伦萨(Firenze),乌菲齐画廊是欧洲最著名的博物馆之一,收藏着乔托、达·芬奇、拉斐尔和提香等一批艺术大师的大量经典作品.辛尤利亚广场(Piazza Signoria)的四周是市政大楼、郎济画廊和海神喷泉等,都是名师的佳作.站在市政大楼门口的雕像“大卫”原是米开朗琪罗的惊世之作,形成了一个文化气息浓郁的城市空间.圣玛丽亚教堂的穹顶是“文艺复兴建筑”的“报春花”^[6],是布鲁乃列斯基划时代的建筑作品.教堂的钟楼是以乔托的名字来命名的,不禁使人肃然起敬……如今,乌菲齐画廊前的条形广场,聚集了数以千计的学子在习画.辛尤利亚广场上,身穿传统服装的“英式足球”比赛以及大教堂广场上的市民聚会与“火炮”(即国际象棋中的“车”)表演等等.几百年过去了,那里的空间形态依然如故,城市居民乐于在这种似乎“凝固”的文化环境中生活.文艺复兴造就的城市空间形态,营造出一种令人难以忘怀的文化氛围.城市居民在“文艺复兴”精神的激励下,认知、把握和使用城市的文化遗产,创造与城市文化一脉相承的文化新内涵.

6 结束语

人类行为对聚居的要求,是城市赖以生存的根本.城市的各种空间形态及其文化内涵,都与人类行为有着密切的关系.城市居民不同的行为模式与生活方式,塑造城市空间的不同场所,场所性格一旦形成,便反过来影响和引导城市居民的行为与生活.商业活动是城市生活的主要内容,不同的街道空间形态,带给城市居民截然不同的购物感受.每一个街区的精心设计或自发形成,都直接影响他们的购物行为,以及该街区的商业经济繁荣.城市的聚居特点,使生活其间的城市居民离不开人际关系.在居住建筑中,良好的邻里关系有利于增进住户之间的和睦相处,营造居住环境所必需的领域感与安全感.城市空间形态是城市历史文化的载体,传递

着城市文化的优良传统,影响着城市居民的行为模式与生活方式.同时,也激发他们延续城市的文脉,为城市文化环境增添新内涵.

特定的城市空间和建筑环境,充分反映城市居民特定的思维方式和生活方式,受到特定的社会需要和城市功能的制约.因此,在城市设计中,必须通过有效的途径和手段,对城市空间和建筑环境做出合理的布局和处理.同时,充分考虑城市居民的物质需要与精神渴求,关心他们的生活,尽可能使他们满意地生活在其中.人是城市空间的主体,只有加深对人的认识,将城市的空间形态与人的行为模式统一起来加以研究,才能真正推动和完善城市空间形态的整体设计.

参 考 文 献

- 1 陈 力,郭葆锋.居住建筑室内环境的行为心理研究[J].华侨大学学报(自然科学),1997,18(4):385~390
- 2 关瑞明,黄哲威,朱卫智等.闽通花园建筑设计浅析[J].华侨大学学报(自然科学),1998,19(1):57~60
- 3 张守仪,田东海.围合式住宅小团及其日照环境[J].建筑学报,1995,(4):10~15
- 4 聂兰生,宋 昆.营造宜人的居住空间[J].建筑学报,1997,(11):29~31
- 5 陈 力.旧城更新中城市形态的延续与创新[J].华侨大学学报(自然科学),1997,18(1):58~61
- 6 陈志华.外国建筑史(十九世纪末叶以前)[M].北京:中国建筑工业出版社,1979.96~133

Human Behavior in Urban Spatial Pattern

Chen Li Guan Ruiming

(Dept. of Arch., Huaqiao Univ., 362011, Quanzhou)

Abstract The creation of urban space provides human with an optimized living environment, and urban space is moulded by various human behavior in the meantime. Urban districts are the integration of architecture and culture. The diversity of architectural individuality should be blended into the globality of urban surroundings. Only in this way can the urban dwellers be ensured to cognize and to seize and to use urban space and living environment. Consequently, Only by deepening the understanding of human and by studying an urban spatial pattern unifying with the pattern of human behavior can the global city planning be pushed forward and perfected.

Keywords urban space, human settlements environment, human behavior, place character, human relations