

顺应中国国情的室内设计新路*

关 瑞 明

(华侨大学建筑系, 泉州 362011)

摘要 对在室内设计实践过程中所存在的不良倾向作了系统的分析并提出见解,探索一条顺应中国国情的室内设计新路。

关键词 室内设计,不良倾向,功能空间,中国国情

分类号 TU 024

我国的室内设计事业从启蒙渐至全面发展,一方面引进国外先进的装修材料、技术和完整的现代室内设计理论体系;另一方面继承并发扬我国传统的室内设计手法与内涵,探索出一条适合我国国情和广大群众需要的、具有民族文化内涵和鲜明时代特征的室内设计新路,使之真正成为环境艺术的有机组成部分。

1 室内设计的概念意义

室内设计是整体的环境艺术而不是单纯的景观设计,是功能设计和审美设计的综合体。功能设计意味着满足适度的舒适和应有的效率。适度的舒适,是建筑外部空间与内部空间设计质量一致性、室内空间与使用功能一致性以及生活质量与环境质量一致性前提下的舒适。应有的效率,是室内设计功能、经济和审美整体的合理性,它包括经济效益、广告效应和功能性审美设计三个方面。经济效益要我们少花钱,多办事,奈尔维(P. L. Nervi)称之为“正确地建造”。广告效应使得业主乐于为招徕更多的顾客掏腰包,建筑本身就是一个庞大的广告媒体。审美设计包含以功能为目的、以技术为规律的功能美和技术美以及特定的文化内涵和艺术意韵,室内空间形式首先体现使用功能和建筑技术的合理性。功能性审美设计溶物质功能与精神功能于一体,用于突出主题的画龙点睛之笔,使局部的投资有的放矢,达到事半功倍的审美效果。

2 室内设计实践中的不良倾向

2.1 室内设计局限在室内装修范围内

专业杂志上的有关文章,可见谈论文脉意韵、装修标准、要“过几年紧日子”,以及如何创造室内空间的情趣和气氛等等,而对室内的空间和功能只是轻描淡写。有些书籍虽然对空间和功能都有一番论述,但多数是阐述如何运动光影、色彩和肌理等室内设计手法来创造成功的空间

* 本文 1994-10-28 收到

效果,忽视了空间的主导作用.室内设计不仅是装饰和美化空间,而且应该把从事改善功能、补救或协调空间构成的缺陷做为已任^[1].在室内设计实践中,往往由建筑师负责室内空间和功能的设计,继而由室内设计师再来粉饰一番,使本来作为一个整体的室内设计断然肢解.由于过分强调室内设计的粉饰作用,室内设计竟与建筑设计疏远了,反而与工艺美术亲近了.众所周知,室内设计的内容不单是室内装修,我们岂能一叶障目,不见泰山.刘廷杰和瞿洁的“八五”新住宅设计,利用夹层合理分配空间,通过户内台阶或楼梯沟通标高不同的功能空间,创造出富有人情味的居住环境(图1);李鸿仁的复式住宅设计^[2],连床底空间都不轻易放过,根据人体对家居各部分空间高度的要求,巧妙地布置夹层,形成空间的重复利用,创造出良好的家居环境(图2).显然,如果离开了居住的空间和功能,室内装修也无从依附.

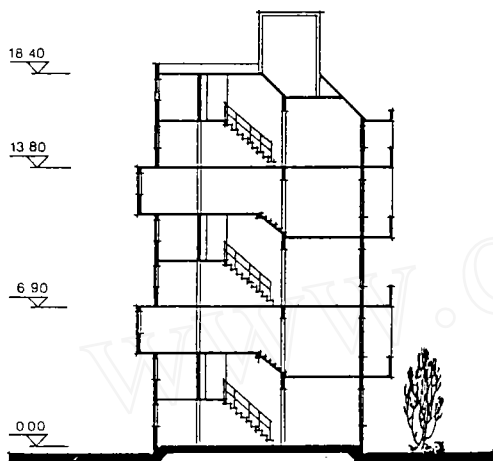


图1 错层住宅剖面

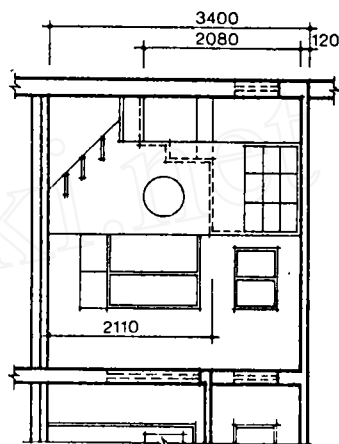


图2 复式住宅剖面

2.2 建筑装修讲究气派

“四大”是指大理石、大壁画、大吊灯和大体量.建筑装修追求“四大”、讲究气派的倾向,表现在一些人把高档次材料、大面积装饰、豪华设施和宫殿式气派视为室内设计高标准和艺术质量高水平的标志.在这种审美观影响下,不少实践工程一掷千金.高级材料、豪华装饰虽能一时掩盖功能空间上的某些不足.但是,由于有些时髦装饰材料的审美时效、使得室内环境的情趣或气氛时过境迁,所谓高水平的艺术性如同过眼云烟.良好的室内空间是室内设计的基础,空间和形体的几何美学意义,并不因为装饰材料的豪华或简朴而改变.换句话说,华丽美与朴素美同样必须遵循建筑形式美的原则.实际上,轻巧适度的家俱会比庞大笨重的家俱便宜;位置、投光、色温和照度合理的灯具既舒适又节约用电;而形状、尺度、色彩及肌理等的推敲更不会多花钱.柯布西埃(Le Corbusier)的朗香教堂,利用阳光与窗户的倾斜开口,使进入室内的光线色彩斑斓,具有神秘的宗教气氛.其室内装修十分简朴,而创造出的教室内部功能空间如火纯青,堪称一代大师杰作.奈尔维的钢筋混凝土建筑作品,朴实无华,但无一不体现出大理石饰面难以表达的完善空间的技术美等等.因此,豪华的设施和高级的装修材料不是室内设计艺术质量高水平的唯一标志,片面地追求“四大”,讲究气派有悖中国国情.我们期待着一批低标准的优秀之作问世^[3].

2.3 商品经济介入建筑界并进入室内设计领域

在建筑设计中,由于商品经济的介入,有此建筑物已经超越建筑设计的范畴,约翰逊制蜡公司、悉尼歌剧院和蓬皮杜文化和艺术中心等,虽然工程耗资巨额并大超预算,但都因造型奇特而产生良好的广告效应。赖特(F. L. Wright)曾宽慰业主说:到头来仍然合算。果然生意大受奇特轰动之惠。伍重(Joern Utzon)不仅使悉尼歌剧院收入极丰并惠及城市。皮阿诺(Renzo Piano)与罗杰斯(Richard Rogers)携手合作,凭空创造出一个旅游景观惠及巴黎。贝聿铭的香港中国银行,是“修建高楼大厦使顾客明白,它们是有稳定性的。”“一到时机合适,就修建自己的大楼使顾客有更大的安全感”。正如万宝路集团渗入体育界、正大集团进入影视界一样,庞大而又显眼的建筑物本来就具有很大的广告潜能。因此,在室内设计中,宾馆、商厦、酒家或舞厅等,无一例外地发掘其内在的广告潜能。众所周知,宾馆的星级评定与大吊灯的数量、大壁画的面积无多大联系。商厦里出售的是商品而不是橱窗和高级装修。然而,业主为了获得以盈利和促销为目的的广告效应是不会吝啬的,尽管那可能是一笔数目可观的投资。这种商品社会自由竞争的衍生物,作为一股支流进入我国的室内设计领域本来是无可非议的,如果我们误以为这是室内设计的大趋势而竞相仿效,那么必然引导我们走向一个充满铜钱味和商业气的极端。事实上追求广告效应的室内设计对大量性的居住建筑、工业建筑以及行政、学校、文化和医疗等公共建筑是不适当的。

2.4 生活质量低于环境质量

环境质量的前提是设计质量和工程质量。设计质量取决于建筑师和室内设计师的理论基础、艺术修养和处理各种工程技术的综合能力。理想的室内设计还必须有理想的室内装修队伍,才能将理想变为现实。由于室内设计存在追求“四大”,讲究气派的倾向,在进行高质量室内环境设计时往往忽视了使用者和管理者的生活素质,环境质量常常高于生活质量。舒适豪华的空调巴士里一旦充满了烟酒气和汗脚味便不再舒适了。我国不少地方的高级宾馆,由于所接待的有些宾客生活质量较低,室内装修很快遭到损坏。也有不少家庭进入装修一新的新居后,因生活质量与其不相称,良好的环境随即变成了杂乱无章的空间。因此,生活质量是确保环境质量的前提。高质量的室内环境还必须要有相应生活素质的管理者 and 使用者才可能得以保护和维持。否则,所谓良好的室内环境质量只能存在于竣工时的瞬间,建筑师也只能从当时匆忙摄下的几个镜头中得到一点安慰并唤起零星追忆。对于存有随地吐痰恶习的人来说,铺地毯、设空调只会加剧室内环境的恶化;一切织物如地毯、沙发、墙布和窗帘都能使吞云吐雾的人留下经久不散的烟味。可见,环境质量高于生活质量只能导致无谓的浪费。室内设计应立足于中国国情,超前的室内装修是没有生命力的。

2.5 室内设计未能低就

在专业杂志上,所热衷于介绍的室内设计作品,多数局限在“楼堂馆所”上。室内设计的温暖,应到了抚慰如普通住宅、托幼校舍、医院等这些“大路货”的时候,让高高在上的室内设计“大手笔”“飞入寻常百姓家”。仅以普通住宅为例,窦武说:“我们(的住宅)当前所要的……是不漏风的门窗,平整的墙面和天花板……唯一证明我还有一点‘艺术细胞’的,是我还想在一个房间里装上挂镜线^[4]”。诚然,我国大量性住宅不能永远停留在“顶棚中央悬挂一个灯泡”的水平上,室内设计工作也不能永远停留在“迁进新居之前,都不同程度上作布局调整、装修或粉饰、购置家俱和陈设……”的群众活动上。

建筑设计与室内设计的疏远,迫使室内设计“随之降格为装饰工匠的工作”。在楼堂馆所

中,由于室内空间留有余地,层高不受严格的限制,面积具有 5% 的弹性,给下一步的室内装修提供一个用武之地;在住宅中,由于室内空间寸土必争,层高和面积均受严格控制,空间和功能的主导性地位使得室内设计必须与建筑设计同步进行.刘廷杰、瞿洁的“八五”新住宅错层处理、李鸿仁的复式住宅夹层处理,首先摆脱了住宅层高的约束,使二维的平面布局变成三维的空间结构.事实上,现代建筑先驱柯布西埃在马赛公寓中,已经利用夹层来丰富居住空间的层次.并在萨沃依别墅中系统地表现出他对新建筑的五点总结.柏林公寓、罗歇住宅、汉隆公寓和巴特尔斯维尔普林斯大楼等,均出自大师之手.它们不仅是建筑设计佳作,其简洁而又精彩的室内空间,正是恰当运用室内设计手法所造就的.从我国国情出发,让高高在上的室内设计进入千家万户,让室内设计的温暖来抚慰大量性的“大路货”,已经到了刻不容缓的时候.

3 平淡的室内设计实例

在福建武平汽车站设计中^[6],其中对 A, B 两根柱子的处理,是平淡的室内设计(图 3). A 柱所处的三角形空间,是为了加强入口处的导向性并遵循平面构成原则而形成的. A 柱不偏不倚地落在三角形斜边的中心上,是设计中的“巧”,一根平淡的结构柱因此变得富有装饰性效果并在空间中一跃成为主角.显然,换一种处理手法如图 4 中 1 所示, A 柱的表现力则不复存在,入口处的空间导向性和室内空间的趣味性也显得黯然无色.

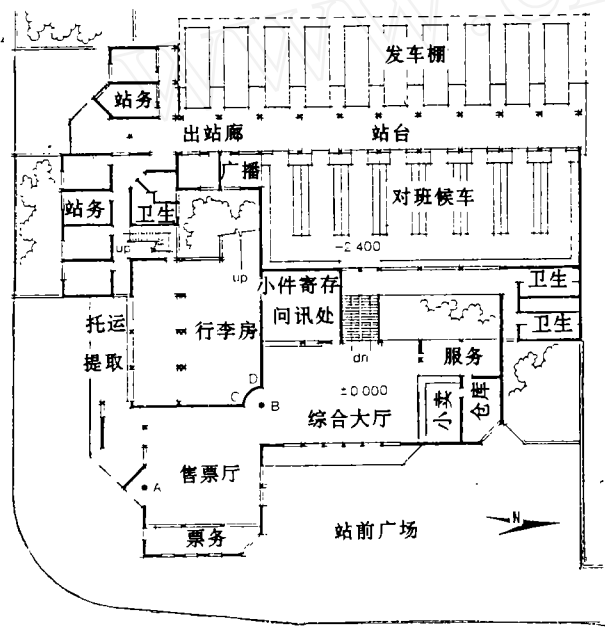


图 3 武平汽车站一层平面

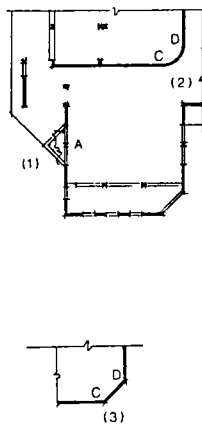


图 4 柱子处理手法比较

B 柱处在一个不受欢迎的直角端头中,就旅客的行走流畅和视觉引导效果而言,这个直角难免被切除——柔化或钝化,如图 4 中 2, 3 所示. B 柱被 C, D 两根柱子所取代.但是,事实并非如此,当一段 1/4 圆弧线的圆心落在 B 柱上时,由于设计上的“巧”,B 柱便获得生机.保留 B 柱,结构变得简单了,因为 C, D 两柱在二层及以上的空间中可能是一个累赘(事实正是如此);转角空间变得丰富了,因为 B 柱强化了售票厅和综合大厅的空间视觉效果和功能关系,

并与A柱相呼应；造价降低了，因为柱子一根总是比两根便宜。

4 结束语

建筑与室内，就技术性来说，建筑技术所造就的功能空间已经决定了室内设计的命运。可以说，合理的功能空间，其空间构成本身就是室内设计完美的主体。就当代室内设计来说，它与现代建筑的发展是息息相通的。到了工业世纪生产力已经发生质变的时势，面对着伴随当代工业化而快速建造起来庞大的、冷漠的、强人接受的一大片一大片人为环境，常常借助于室内设计的潜能，来柔化和冲淡伴随工业文明而至的冷酷感。室内设计的目的，不仅要创造出一个理想的物质功能环境，而且要创造出一个抚慰温暖人心的、有人情味的精神环境。而那种人为物困、以物夺人、见物不见人的室内设计现象，那股以物欺人，无处不是珠光宝气、光色迷离、商业气弥漫、铜钱味袭人的室内设计倾向，完全违背了室内设计的初衷。

室内设计不仅要为“楼堂馆所”锦上添花，而且要为“大路货”创造良好的室内环境。这就是室内设计的出路所在。只要我们从国情出发，心想大众，扎根沃土，面向时代，就一定能走出一条自己的路。

参 考 文 献

- 1 关瑞明. 室内设计的新使命. 福建建筑, 1991, (1): 49~50
- 2 骆中钊. 匠心独具, 开拓住宅设计新途径. 建筑学报, 1991, (4): 18~21
- 3 张伶俐. 平淡中的创造. 新建筑, 1992, (1): 2~5
- 4 赛武. 夜读偶得. 新建筑, 1991, (1): 40~43
- 5 关瑞明. 武平汽车站建筑设计. 福建建筑, 1990, (1-2): 90~91

A New Route of Interior Design in Conformity to the National Conditions of China

Guan Ruiming

(Dept. of Arch., Huaqiao Univ., 362011, Quanzhou)

Abstract Based on a systematic analysis of the unhealthy trends existed in the practice of interior design, the author offers this views and seeks a new route of interior design in conformity to the national condition of China.

Keywords interior design, unhealthy trends, functional space, national conditions of China