

视觉心理与室内环境*

(I)论门厅的室内设计

关 瑞 明

(华侨大学建筑系, 泉州 362011)

摘要 当建筑设计所提供的室内空间不够理想时,改善建筑功能和协调空间构成的不足就成为室内设计的主要任务. 本文通过成功设计的分析,论述视觉心理与室内环境的相互关系.

关键词 门厅,室内设计,环境,视觉心理,空间

分类号 TU 024

现代建筑室内设计的主要任务是为人类生息提供一个良好的室内环境,使之成为既能满足使用功能需要、符合人体工学要求的物质环境,又能满足行为与视觉心理要求、符合空间形式美原则的精神环境. 室内设计以其特有的潜能来美化空间,抚慰人心. 一方面为建筑空间锦上添花,注入勃勃生机,另一方面把改善建筑功能、弥补空间构成的缺陷做为已任^[1]. 在室内设计过程中,当建筑设计未能提供一个理想的室内空间时,应对室内空间的构成形态做适当的调整. 在不违背整体建筑功能原则和结构受力要求的前提下,对室内空间的非承力构件做一定的改动,就成为室内设计的重要手段.

1 门厅的功能意义

门厅是公共建筑的心脏,是组织建筑室内各功能空间的交通枢纽和过渡空间,因而是共享空间,又是流动空间. 由于门厅空间的开放性和流动性,其空间范围不能仅限于四面墙的围合. 它的边界常常是模糊的、假设的,因此是虚拟空间,或称心理空间^[2]. 下列通过对门厅设计实例的分析,阐述视觉心理与环境艺术理论的具体运用.

2 门厅设计实例分析

星光综合大楼位于福建省莆田市江口镇,南临福厦公路,西与新光大厦并峙,形成对称布局(图1). 星光综合大楼总高六层,层高除一层为4.200m外,其余各层均为3.600m. 其中一层为酒家,自成一个独立部分对外服务;二层为车间;三层为职员办公;四层为总经理办公室和会议厅;五层为灵活空间;六层为宾馆. 由于基地高低落差,大楼门厅设在西侧,比一层酒家的

* 本文 1994-04-06 收到

地面高出3.150m. 在门厅与二层车间之间,高差1.050m,以7个踏步来联系. 门厅的北侧为楼梯间,南侧为接待室(图2).

星光综合大楼建筑设计所提供的门厅空间为6.000m×5.100m(阔×深×高),基本上满足了物质功能的要求,但做为一座多功能综合楼的门厅,这个空间尺寸就显得侷促了(从视觉心理角度来看). 室内设计的任务,是在既定的物质功能要求前提下改善门厅的空间感,即满足人们对精神功能的要求. 只有这样,才能使进入门厅的人能够感受到一个愉悦的心理空间,从而提高空间的审美情趣和艺术品味.

由于诸多客观条件的限制,用加大面阔和进深尺寸的办法来改善门厅的空间感显然是行不通的. 换句话说,围合门厅的四堵墙位置是难以向外移动的. 然而,我们可以用淡化空间的围合感来削弱边界的限定性,使空间具有向外扩张的心理力,从而达到改善门厅空间感的目的.

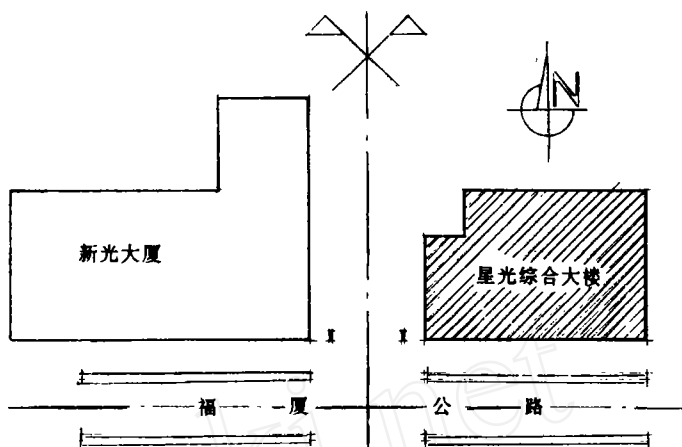


图1 总平面图

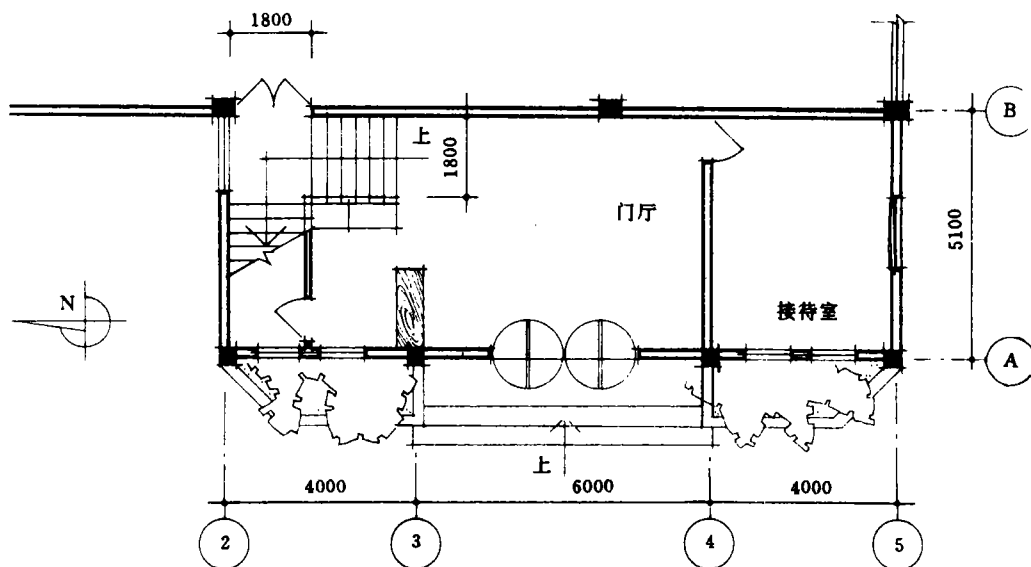


图2 原始室内空间平面图

门厅设计的着重点在于对四面墙的处理.(1)西面是大门,我们可以把局部少量的实墙改

为玻璃,使空间更通透,实现室内与室外空间的流通。(2) 南面是接待室,我们可以结合接待室家具的布置情况,保留隔墙两端处0.600m的墙体以构成一个罩,作为两个动静不同空间的暗示,其余部分全部拆除,使空间成为浑然一体,实现两个不同空间的共享。(3) 东面是一堵实墙,透过这堵实墙,是地面高出1.050m的车间。如此并不影响我们把这堵实墙“虚化”——代之以玻璃幕墙并向东退移1.200m。这样一来,门厅的进深由原来的5.100m增至6.300m,并衍生出一条高为1.050m的平台,从行为空间角度来看,门厅的进深仍是5.100m;从视觉空间角度来看,进深则是6.300m,这是因为大多数成年人的视点高度都在1.500m之上;从心理空间角度来看,对空间的感受已经超越这堵经过“虚化”的玻璃幕墙,渗透到车间的空间中。为了使平台的出现更具有逻辑性,更符合人的心理感受,我们可以进行概念的转换,即把平台转换为花坛。只要把平台的外沿加高0.150m就成为高度为1.200m,槽深为0.150m的花坛。花坛后的玻璃幕墙是由木制窗框和各种彩色喷砂玻璃构成的抽象壁画,可以是康定斯基的几何形图案,也可以是高迪的流线状图形。它使我们感受到玻璃幕墙后面的看不到的空间,使门厅的空间得到了更大的向外扩张的心理力(图3)。(4) 北面是楼梯间,它与门厅之间的界线是

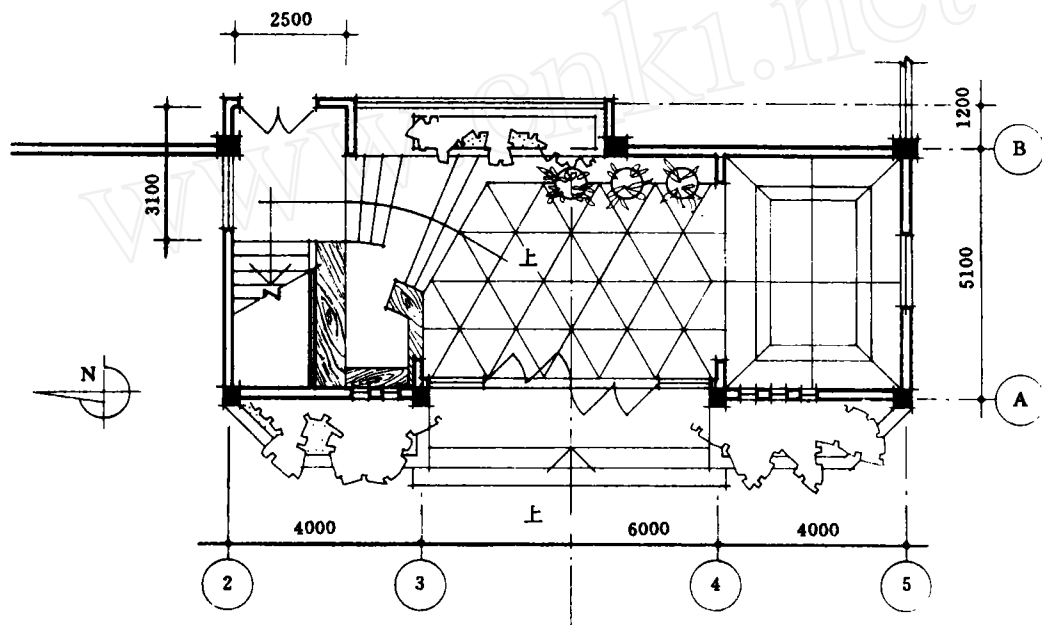


图 3 改善后室内空间平面图

由楼梯的第一个踏步来限定的,要取消第一梯段的 7 个踏步显然是不恰当的。车间的大门设在楼梯的平台上纯属万般无奈之举。由于楼梯平台的侷促感和局限性,车间大门的门扇只能向内开启,这对消防疏散极为不利。要让门厅的空间向北面扩张,唯一的办法,是在保留第一梯段 7 个踏步的前提下进行概念的转换:把梯段的踏步转换为台阶的踏步;把楼梯平台转换为车间门前的过厅。梯段与台阶的不同在于:梯段是楼梯的一部分,它是由连续规整的踏步组成的,并用栏杆和扶手把楼梯各梯段连成一体;台阶是在同一空间中地面标高变换处的连接构

增值率和190%的室内空间增值率。从心理空间角度看,室内空间还会更大,这是因为改善后的门厅空间更具有强烈的向外扩张的心理力,如图4所示。

调整建筑室内的功能,弥补和协调空间构成的缺陷或不足,是室内建筑师义不容辞的职责。在这个基础上,不论是按照几何美学原则精心设计的地面美术水磨石分格形式,还是刻意安排的表面粗糙的三个花岗石柱墩式花台,或者根据同一个圆心绘制出的台阶踏步和门卫柜台的曲率;不论是为接待室配置得体的沙发,还是为花台花坛妆点恰当的绿化,或是为玻璃幕墙创作优美的图案,以及顶棚的造型、墙面的划分、灯具的选择和家具的设计等等。在设计实践过程中,既要满足业主提出来的各种合理要求,又要表达建筑师和室内设计室在设计中的每一个创意。所有这些,都是为了使室内环境更加完善,达到锦上添花的最终目的^[3]。

本文在撰写过程中,得到天津大学潘家平教授的悉心指导,特此致谢。

参 考 文 献

- 1 关瑞明. 室内设计新使命. 福建建筑, 1991, (1): 49~50
- 2 霍维国. 室内设计. 西安: 西安交通大学出版社, 1985. 35~58
- 3 程大锦. 室内设计图解. 北京: 中国建筑工业出版社, 1992. 160~275

Visual Imagery and Interior Environment

(I) On the Interior Design of Entrance Hall

Guan Ruiming

(Dept. of Arch., Huaqiao Univ., 362011, Quanzhou)

Abstract In case the interior roominess of entrance hall is inadequately offered by architectural design, it would be the main task to improve the building function and to coordinate the inadequacy of spatial dimensions. Based on the analysis of successful designs, a discussion is devoted to the interrelationship between visual imagery and interior environment.

Keywords Entrance halls, interior design, environment, visual imagery, space