

居住建筑室内环境的行为心理研究^{*}

陈 力 郭葆锋

(华侨大学建筑系, 泉州 362011)

摘要 通过对居住空间与人的关系的分析和研究, 提出在住宅设计中应充分考虑人的行为心理因素, 才能创造出适合于人的良好居住环境。

关键词 住宅, 室内环境, 居住空间, 行为心理

分类号 TU 023

现代建筑的居住环境是人类为生息而创造的一个物质空间、一个能够满足使用功能需要, 符合人体工学要求的物质环境、一个能够满足行为心理要求、符合空间形式美原则的精神环境^[1]。建筑及其环境在与人的行为心理相互作用和交流中得到不断的改善和优化, 从心理学的角度出发来研究环境、建筑与“人”之间的内在联系是很有必要的。人是自然环境、建筑空间和心理学研究的纽带和核心, 在建筑设计中起主导作用, 人的行为心理是建筑与环境设计的依据和根本。建筑师应该站在使用者的立场上, 了解人们在建筑空间中瞬间的体验和持久的感受, 结合自己对建筑空间秩序的视觉感受来塑造建筑环境。通过对建筑空间的分析和对空间秩序的体验, 探讨建筑内部空间与外部环境中的心理学问题。

1 家庭居住行为与住宅室内空间组织

家庭的居住行为直接影响着室内居住环境的空间组织。家庭成员的居住行为主要与其年龄结构有关: 如学龄阶段的青少年, 上学成为每天的主要行为内容, 在家还要完成数量可观的功课, 因此, 住宅中应确保小孩有一个安静的、具有一定私密性的学习空间; 而对于老年人和已经退休的工作人员来说, 他们的情况比较复杂, 一般与子女住在一起的老人, 应选择“两代居”形式的住宅。对于大多数的双职工家庭来说, 上班人员的居住行为的时间分配一般为上班时间、睡眠时间和剩余时间, 剩余时间投入的各种活动因人而异, 居住行为的内容大致上包括以下五个基本部分。

(1) 家务劳动: 家务劳动是居住行为中量大面广的一项内容, 家庭成员每天都要投入一定的时间来维持健康家庭的正常运转。现代家用电器的普及, 使家庭成员尤其是家庭主妇从繁重的家务劳动中解放出来, 家务劳动较多地在厨房和卫生间中进行。在“小康”住宅设计中已广泛采用“DK型”餐厨形式, 增进了掌勺人与用餐人之间的感情交流(图1)。另外, 照顾孩子、教育

孩子也是重要的家务劳动。

(2) 娱乐消遣: 看电视、听音乐是最主要的娱乐消遣活动, 朋友相聚聊天、对弈、打牌和“卡拉OK”等含有明显的社交活动特点, 这些活动主要集中在起居室中进行。

(3) 学习工作: 在知识分子家庭中, 学习是十分重要的一项居住行为内容, 即使是普通家庭, 读报、看小说杂志也是极为普遍的事情, 技术人员在家从事第二职业的工作, 以科技知识服务于社会而获得经济效益。因此, 住宅空间中应提供一个安静的、相对私密的一隅空间。

(4) 社交活动: 家庭成员以外的人员来访或聚会。

(5) 户外活动: 各项不需要在住宅室内进行的活动。

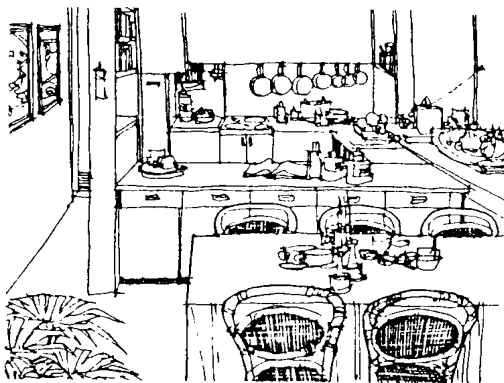


图1 DK型餐厨室

对剩余时间的安排, 有的把娱乐消遣和社会交活动摆在主要位置上, 这种属于“享乐型”家庭; 有的把学习工作看成头等重要的事情, 这种属于“事业型”家庭。此外, 家庭成员的各项活动并不是固定不变的, 它是一个动态的过程。从居住空间的使用功能来看, 随着家庭结构的发展与变化, 在不同的时间, 住户对自己的居住空间会有不同的使用要求。即使在同一时期内, 由于受到人的居住行为和活动规律的影响, 住户对各种空间的需求也不一样。例如, 当人们在会客交谈时, 对学习、娱乐和休息等功能空间的需要就会相应地降低或消失, 而对交往空间这一特定的功能需求就会相应地提高。因此, 我们应在不同时间内充分地利用同一空间, 提高空间的利用率, 即多功能空间的重复利用。建筑室内环境设计的创造性不能停留在封闭的匣式空间中, 而应该根据建筑空间的物质功能与精神功能的双重要求, 打破室内、室外在空间层次上的界限, 着眼于空间的引伸、穿插、错落、交叉、复合和变换等灵活空间及流动空间的创作上, 从而创造出既能满足生理和物质的功能需求, 又能满足心理的和审美的功能需求的良好居住环境。

2 居住行为心理与住宅室内空间需求

住户的居住行为心理构成了对居住空间的特殊要求。人们的各种不同需要常常通过住户的行为反映在居住环境上, 从人的需要出发而产生的对居住环境的需求。满足居住基本功能要求, 即满足饮食起居等生理要求、正常的家庭生活等起码的其它居住功能要求。

(1) 对健康的要求: 居住环境要为住户提供一个满足室内温度、湿度和清新空气生理要求的居住环境, 但是人们对所期待的现代化住宅的要求远不止于此。因此, 健康的居住环境必须是积极的环境, 能够促进和鼓舞人们, 确保人们身体和心理的健康。建筑创作应赋予其环境以力量感, 使居住环境生机勃勃, 给住户以情感上的支持和激励。

吃饭、睡眠、休息、学习、待客、娱乐等活动组成人们日常生活的基本内容。各种活动对空间的需求各不相同, 当无法提供专一使用功能的房间时, 这种分隔组合的办法, 可使不同使用功能能在一个房间中得到合理安排, 达到重复使用目的(图2)。

(2) 对私密的要求: 居住环境的私密性要求表现在住户的家庭生活和休息不受外来因素

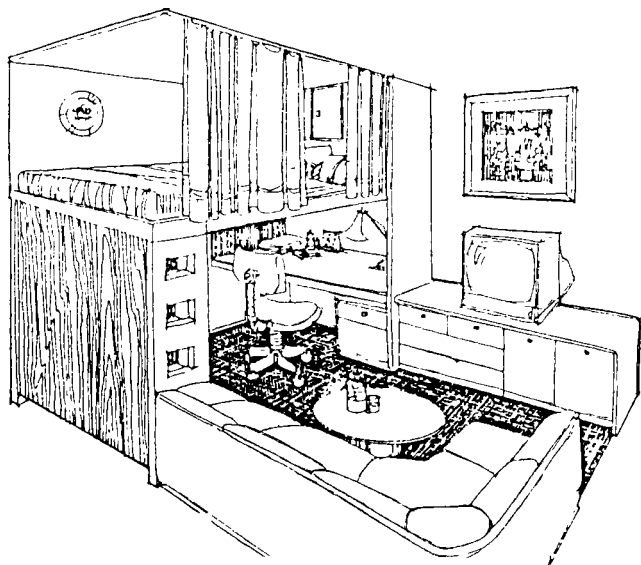


图2 重复利用的多功能空间

(包括空气、声音和光线等)的干扰,即所谓的独门独户。同时还表现在住宅内部空间的组织要满足家庭成员的个人心理要求。如父母与子女之间、兄弟与姐妹之间、家庭的公用与私用空间之间以及‘动’与‘静’空间之间等,均应有适当的空间上的分离。卧室一定要做到该分时则分,需合则合,以确保生活空间的私密性要求。从居住建筑的发展趋势来看,小卧室、多卧室比大卧室、少卧室的使用上要方便、舒适、灵活且具有私密性。

(3) 开放性要求: 居住空间的开放性要求具有两重意义。

首先,如何在有限的空间中采取一定的技术措施,求得扩大空间的效果。影响居住空间开放性的主要因素有:(1) 房间色彩。房间的色彩设计要把握‘上轻下重’的原则,顶棚因没有家具的遮挡,其色彩易于被人觉察。视平线以下的色彩和透视变化也十分重要,地面的色彩、明度和划分方式将直接地影响到室内的整体空间效果。因此,地面色彩的设计应确保色彩明快、明度适中,这样空间显得稳定和宽敞;(2) 采光口尺寸。采光口的大小关系到进入室内阳光照度的强弱。采光口大些,照度则强些,房间便会感到大些,室内气氛也显得更舒畅些,水平带形窗的视野要比独立的窗户更开阔,高窗有时会创造出意想不到的空间效果;(3) 家具设计。家具的布置与式样的选择,是组织居住空间的重要环节。采用低矮家具,可以解放墙面,给住户在室内布置时更多的自由,并使空间获得开放感。同时应考虑充分利用空间的‘边角余料’来设置储藏间、壁橱和组合橱式隔墙等,还可以利用床下空间做储藏、走廊上空布置吊橱,这样可以净化空间,使家具设计更简洁凝炼^[6];(4) 内外空间的交流。起居室或客厅可利用门窗洞口将院落或阳台的空间引进室内,落地窗的设置对室内外空间的交流更为有利,菲利普的玻璃住宅是开放性空间设计的极端例子;(5) 人的行为。人的行为包括现代人的思想观念、生活模式和外部环境因素等。现代人的思想要比过去更为开放,生活模式也随着现代电器的普及和消费观念更新,人们越来越注意人际交往,‘大厅小卧’已成为小康住宅的最常见形式。社会治安的不断好

转使窗户越开越大,社会治安的不断恶化鸟笼似的防盗网困扰着人们;(6) 其它增强空间开放性的方法.如在狭窄的过道上、卫生间内、近在咫尺的有碍视线的墙面上镶嵌镜面玻璃,布上景深较大视野开阔的风景画等,或在隔墙上增加透空部分、运用只挡视线不挡光线的磨砂玻璃、贴花玻璃、印花玻璃等.....

其二,为居民提供对外开放的空间条件,增加邻里之间社交机会.邻里的交往程度和对居住环境的了解构成居住环境的安全感.在设计时应保证户外留有一定的驻足空间,正常的交谈所需的一定的光线和间距,有利于营造一定的集会交谈气氛的空间场所^[1].常见的户外空间场所有天井式住宅中的天井(图3)、外廊式住宅中的外廊(图4)和回廊式住宅中的回廊(图5)几种形式.

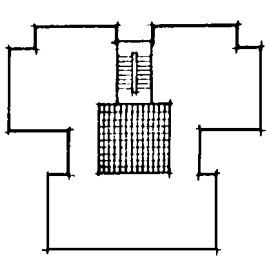


图3 天井式住宅

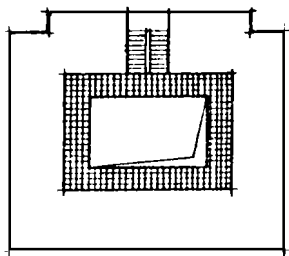


图4 外廊住宅

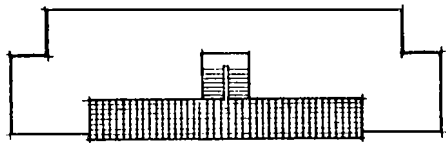


图5 回廊住宅

天井式住宅围绕着天井四周布置,天井具有向心力和凝聚力,形成邻里之间和睦相处的集聚空间.外廊式和回廊式住宅中的外廊和回廊是住宅单元内部的交通空间,即可以作为过道,又可以作为住户之间交往的休息平台.除了以上几种住宅形式外,常见的“商住楼”一、二层为商场,三层以上为“一梯二户”住宅单元(图6).我们可以把裙房的屋顶作为宅间户外活动空

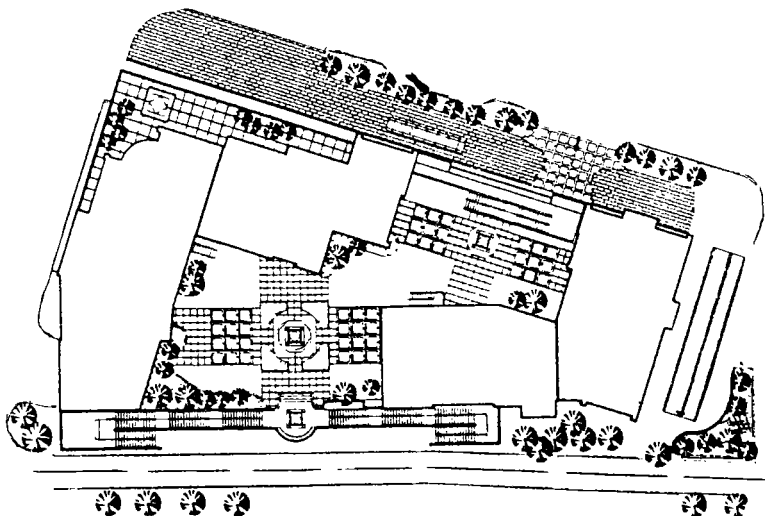


图6 户外活动空间

间,与喧闹的街区地面形成很大的高差,以达到了“闹中取静”的效果,增进了住户之间的友好往来.

3 住宅室内环境中的心理感受

(1) 便适感. 人们对于生活其中的居住环境是否感到不便, 主要表现在两个方面: 一是居住环境是否符合行为模式; 二是环境设施是否符合人体功能要求. 使用方便的居住环境, 感觉上也应是舒适的. 居住空间中私密的和半私密的、公共的半公共的空间领域划分明确, 家庭成员才能感到舒适和安全. 当人在居住空间中的活动内容与环境相吻合时, 才有一种心安理得的感觉. 相反, 在写字桌上吃饭或厨房里看书总有一种不安感. 居住环境的便适感可改善人的情绪, 增添人的生活乐趣.

(2) 领域感. 领域感是指在日常生活中的一定范围和空间内获得的一种体验和感受. 多数人在强调房间面积要大、层次要高的同时, 却在生活中建筑靠墙一隅的位置安放床铺, 以获得一种特殊的领域感. 对领域的判断因主体(人)的素质不同存在差异, 这种差异表现出主体明显的心理特质.

(3) 安全感. 居住环境应能保证人的身体和心理的安全, 即应使人们在生活中具有安全感. 安全的需要是人类基本需要之一, 安全感是人们行为经验的一种反应, 当人们遇到与行为经验(安全性)有偏差或出现反常情况时, 自然会产生惊异和不安情绪, 这样就会导致精力分散、情绪紧张和身体疲劳等不良现象, 从而降低了生活质量和工作效率. 现代建筑大师密斯设计的“范斯沃斯别墅”, 如图7所示, 这种追求水晶般纯净空间形式, 作为居住建筑却难以为一般居住者所理解接受.



图7 范斯沃斯住宅

(4) 归属感. 归属感是指居民对本社区所熟悉的环境特点和人际关系的喜爱和依恋等心理感觉². 随着社会的进步、经济的繁荣、人口的聚集和城乡的分化, 人们的生活远离了自然, 到处是光秃秃、冷冰冰的建筑物和水泥路, 还有喧嚣的汽车喇叭声和污浊的空气. 这种居住环境不仅危害身体健康, 而且极大地压抑和摧残着人们的精神生活. 1972年被炸毁的美国普洛伊特住宅区, 就是忽视居民行为心理要求而导致居住者行为心理偏差的极端例子. 人置身于良好的

居住环境中,会产生一种愉悦感;反之,会产生一种厌恶感。

4 总结

从中国人与西方(特指经济发达的欧美国家)人的心理行为比较来看,中国人有含蓄、折中的内倾性心理,从街道上看到的通常是“没有表情的光墙”;西方人则为明朗的外倾性心理,从街道上看到的“每个房子对路人都骄傲地表示自己的身价、地位和美丽”。中国传统的院落式住宅,以群体表现主次,以间为单位构成空间,各房间功能含蓄;西方古典的住宅,从起居室、厨房餐厅到卧室、卫生间,功能明确,一目了然^[9]。

从儿童、青年和老人的心理特点来看,他们对居住空间的要求存在极大的差异。儿童好动,兴趣不稳,依赖父母,依赖家庭。他们对外界事物的理解力和判断力较差,但好奇心和求知欲较强。因此,其卧室可采用大面积的柔和色调,局部点缀以纯色,使空间生动活泼,增加儿童的对空间的识别性,来刺激儿童的想象力。在心理上青年人保持着一种特有的勇于探索和追求的精神,表现出对新鲜事物的高度敏感。对社会、家庭等问题有自己的思考与见解。因此,他们注重卧室空间的分割及其色彩关系,注重家具组合后的空间效果,喜欢标新立异。老年人则注重实用,往往有一种怀旧的情绪,对新潮的家具及室内装修常常持消极的态度。由此可见,儿童、青年和老人的心理特点不同,在设计中应时时处处体现出各自的心理特点,创造出易于被他们接受的良好居住环境。只有这样,每个人的心理需求才能得到满足,家庭生活才会和谐,这样的居住空间才称得上是一个“家”。

居住建筑的主角是“人”,所以只有从人的心理行为出发,深入地研究室内空间与人的关系,才能创造出适合于人的良好居住环境,才能使居住建筑不仅是人的活动场所,还是可以满足人的心理需求的心灵感受空间。

参 考 文 献

- 1 关瑞明. 视觉心理与室内环境. 华侨大学学报(自然科学版), 1994, 15(4): 413 ~ 417
- 2 刘管平. 外部居住环境的视知觉及表现. 新建筑, 1996, (4): 44 ~ 47
- 3 赵冠谦. 住宅设计的过去、今日和未来. 建筑学报, 1996, (7): 8 ~ 10
- 4 徐从淮. 论空间行为的文化差异. 建筑学报, 1996, (12): 44 ~ 46

Interior Environment of Residential Building as Studied from the Angle of Behavior Psychology

Chen Li Guo Baofeng

(Dept. of Arch., Huaqiao Univ., 362011, Quanzhou)

Abstract Human behavior psychology is the basis of architectural and environment design. By analysing and studying the relation between dweller and living space, the authors hold that behavior psychological factors should be considered fully in housing design so as to create a good living environment suitable for the dweller.

Keywords housing, interior environment, living space, behaviour psychology